

The logo for WAP Invest features the word "WAP" in a bold, blue, sans-serif font, followed by "Invest" in a green, sans-serif font. A thin green line with a small orange dot at its end curves around the top of the word "Invest".

WAP Invest

A vertical graphic element consisting of a blue bar on the left, a green bar in the middle, and a red bar on the right, all with irregular, torn-paper edges. The text "Rapport annuel" and "au 30 juin 2015" is printed vertically on the blue bar.

Rapport annuel
au 30 juin 2015



Rapport annuel
au 30 juin 2015

Mot du président

2

Mission et organes de gestion

Mission
Actionariat
Capital

5

6
7
8

Activités

Zone d'intervention
Entreprises par commune
Groupe Wapinvest
Répartition géographique et secteurs d'activités

11

12
13
14
16

Portefeuille

Nomenclature des entreprises
Secteurs

19

20
24

Comptes annuels

Wapinvest
Socaris
Hocinvest Fonds Spin-Off/Spin-Out
Wapicaris

69

70
76
80
84

Simple rappel en préambule : les missions de WAPINVEST

• **La mission première** de Wapinvest est de participer à la création et la consolidation de PME en Wallonie Picarde, en mettant à leur disposition des moyens de financement à tous les niveaux du bilan. Mais il me tient à cœur de souligner l'importance grandissante de 2 autres missions, non directement liées au financement proprement dit de nos PME, et donc ne faisant pas directement l'objet du présent rapport, mais qui participent à la qualité de leur gestion, à savoir :

• **Une deuxième mission**, bien réelle et bien connue maintenant dans notre région, c'est celle d'informer nos entrepreneurs à travers le « baromètre Wapinvest », véritable outil de gestion à l'usage non seulement des chefs d'entreprise, mais de tous les acteurs socio-économiques de Wallonie Picarde. Ce baromètre est le résultat d'enquêtes bimestrielles menées depuis 2013, apportant le regard des chefs d'entreprise sur leur propre activité et sur leur environnement. Le lecteur en trouvera tous les détails et résultats sur notre site <http://www.wapinvest.be>

• **Une troisième mission**, spécifique celle-là à la Wallonie Picarde, est la collaboration étroite entre les différents acteurs socio-économiques de Wallonie Picarde, dont nous ferons une brève mais non moins importante mention plus loin.



Roby VAN DAELE - Président

Première mission : les apports financiers

Au niveau global :

Voici quelques chiffres clés qui confirment l'intérêt et le besoin de nos entreprises en matière de financement au cours du dernier exercice :

- 58 dossiers acceptés pour un total de plus de 17 Mios €, contre 15,7 Mios € l'année précédente.

- Un total de 198 sociétés en portefeuille. Il y en avait 138 en 2012.

- Près de 66 Mios € de droits de tirage investis contre 63 Mios € un an plus tôt.

- Décision récente du gouvernement wallon d'augmenter les moyens de la filiale SA WAPICARIS de près de 18 Mios €, et ce dans le cadre du Programme FEDER 2014-2020.

En parcourant les résultats globaux des entreprises de notre portefeuille, nous constatons :

En termes de chiffre d'affaires :

Les entreprises de Wallonie Picarde présentes dans notre portefeuille ont enregistré un chiffre d'affaires total de 803,40 Mios € en 2014 contre 746,25 Mios € en 2013, soit une progression de 7,66%, là où elle était déjà de 9,88% un an plus tôt.

En termes de cash-flow :

Par contre, les moyens propres générés par l'activité des entreprises en portefeuille se sont sérieusement tassés, passant de près de 54,64 Mios € en 2013 à 45,15 Mios € en 2014,

soit une diminution de plus de 17 % alors que l'année dernière, on avait enregistré une amélioration de près de 5% !

En termes d'emploi :

L'emploi occupé par les entreprises en portefeuille est resté stable, passant de 3.573 personnes au 30 juin 2014 à 3.544 personnes au 30 juin 2015.

Enfin, en termes de risques d'insolvabilité :

Nous devons enregistrer 5 faillites sur l'exercice écoulé, pour un montant total d'un peu moins d'1 Mio €, soit 1,4% du total des montants libérés, mais avons aussi près de 1,5 Mio € de créances auprès de sociétés en PRJ (procédure de redressement judiciaire).

Au niveau sectoriel :

Plus de la moitié de notre portefeuille se cantonne dans 4 secteurs principaux :

1^{er} : le secteur agro-alimentaire : plus de 15 Mios €, soit 22% de notre portefeuille, mais un seul nouvel arrivant ;

2^e : le secteur fabrication métallique et mécanique : près de 11%, avec 3 nouveaux arrivants ;

3^e : le secteur de la construction : environ 10%, avec 4 nouveaux arrivants ;

4^e : le secteur des services : un peu moins de 10% avec 2 nouveaux arrivants.

Plus bas dans le classement le secteur de la logistique, toujours très important au niveau de l'emploi, n'a pu enregistrer de nouveaux

arrivants au cours de l'exercice écoulé.

Enfin les secteurs « divers » sont plus que proportionnellement responsables de la perte d'emplois (une centaine), perte heureusement quasi compensée par les secteurs de haut de classement.

Deuxième mission : l'information via le « baromètre Wapinvest »

La 5^e édition du baromètre économique de l'activité des PME en Wallonie Picarde est désormais disponible ! Pour mémoire, cette initiative met en avant plusieurs indicateurs-clés du contexte économique dans lequel évoluent les entreprises de notre belle région. La participation de chefs d'entreprises issus du tissu économique a permis de matérialiser le ressenti de ceux-ci concernant des sujets récurrents dans les éditions précédentes ainsi que leur sentiment vis-à-vis de sujets à caractère plus ponctuel.

Le travail réalisé depuis la première édition nous rappelle toute l'importance de disposer de cette information traitée suivant des règles statistiques éprouvées et reflétant indiscutablement la perception des patrons de PME de Wallonie Picarde sur les différents thèmes abordés. Pour rappel, les résultats des quatre premières éditions ainsi que la méthodologie sont disponibles sur le lien suivant : <http://www.wapinvest.be/barometre.php>.

Quelques constatations marquantes concernant cette 5^e édition :

- Regain d'optimisme des dirigeants d'entreprise quant à leur propre avenir (67% optimistes en 2015 contre 42% en 2012), et quant à l'avenir de leur région, la Wallonie Picarde (46% en 2015 contre 26% en 2012).
- Forte progression des dirigeants de ME (plus de 50 emplois) souhaitant céder, vendre, ou transmettre leur entreprise (25% en 2015 contre 5% en 2012).
- Deux tiers des entreprises planifient des investissements à court et moyen terme.
- La raison de non engagement du tiers restant est très étroitement liée tant à une volonté de prudence, qu'aux difficultés d'accès au crédit bancaire, limitant dès lors à terme les investissements à ceux réalisés par autofinancement.

Actuellement, une 6^e édition est en cours de réalisation.

Troisième mission : collaboration avec les autres acteurs socio-économiques de WAPI

Le dynamisme dont la Wallonie Picarde fait preuve est certainement lié au climat favorable liant bon nombre d'entrepreneurs de la région avec leurs instances représentatives dans tous les domaines. Le socio-économique y tient bien entendu une part essentielle. Sans en faire l'inventaire, nous tenons à mettre en avant la collaboration très concrète établie entre les acteurs qui donnent à notre région sa véritable identité dans le contexte wallon.

Ceci permet à chaque organisme, y compris Wapinvest, d'apporter sa compétence, sa connaissance et ses moyens d'action dans un schéma de réflexion globale au service des entreprises de Wallonie Picarde.

En guise de conclusion :

Depuis la création de notre Invest, nous avons investi quelque 130 millions d'euros en faveur de plus de 425 entreprises différentes. La plupart de nos interventions se sont faites en faveur de sociétés nouvelles ou d'entreprises ayant moins de 5 ans d'existence.

Nous avons aujourd'hui 192 sociétés actives en portefeuille occupant ensemble 3.544 personnes et réalisant un chiffre d'affaires annuel consolidé de près de 803,5 millions d'euros.

Conscientes de l'importance de l'accès au financement, la SA WAPINVEST et ses différentes filiales spécialisées comptent poursuivre activement leur soutien à la politique de développement économique de la Wallonie Picarde, sa mission première.

Il n'en reste pas moins que l'information et le dialogue avec toutes les instances régionales et fédérales font de plus en plus partie de l'ADN de tous les acteurs socio-économiques de Wallonie Picarde, dont Wapinvest se sent parfaitement solidaire.

Il me reste à adresser quelques mots de sincères remerciements.

Tout d'abord, je tiens à remercier le Gouvernement wallon, son Ministre-Président, Monsieur Paul MAGNETTE et son Ministre de l'Economie, Monsieur Jean-Claude MARCOURT, pour la confiance dont ils ont fait preuve vis-à-vis de notre Invest, ce qui tant hier que demain, confirme ainsi la reconnaissance de notre travail quotidien en faveur des P.M.I./P.M.E. de la Wallonie Picarde.

Je tiens également à remercier le personnel et le Conseil d'Administration pour le travail accompli au cours des 12 derniers mois.

Le Conseil d'Administration a été renouvelé au 20 janvier 2014 et, grâce à la récente augmentation de capital, nous avons eu le plaisir d'accueillir 2 nouveaux administrateurs privés : Messieurs André CREMER et Jean-Paul MELICE.

Enfin, mes remerciements vont à vous, chefs d'entreprises, à vous tous les acteurs socio-économiques et culturels pour l'attention dont vous nous gratifiez et qui nous pousse davantage encore à collaborer au développement de notre belle région.

Roby VAN DAELE
Président

MISSION ET ORGANES DE GESTION



Mission de Wapinvest

Stratégies d'investissement

Wapinvest peut utiliser toutes les techniques de financement susceptibles de favoriser directement ou indirectement son objet social, notamment,

- en souscrivant au capital lors de la constitution d'une entreprise ou en participant à une augmentation de capital ;
- en souscrivant à des émissions d'obligations convertibles ou ordinaires, subordonnées ou non ;
- en accordant des prêts ordinaires ou subordonnés à court, moyen ou long terme.

L'intervention de Wapinvest est limitée à 1.250.000 € par projet et par entreprise.

Critères d'intervention

Wapinvest œuvre au développement des PME répondant aux critères suivants :

- elles ne peuvent pas être en difficulté - une entreprise est considérée comme étant en difficulté dans les circonstances suivantes :
 - s'il s'agit d'une société à responsabilité limitée, lorsque plus de la moitié de son capital social a disparu, ou
 - s'il s'agit d'une société dont certains associés au moins ont une responsabilité illimitée pour les dettes de la société, lorsque plus de la moitié des fonds propres, tels qu'ils sont inscrits dans les comptes de la société, a disparu, ou
 - pour toutes les formes d'entreprise, lorsqu'elle remplit les conditions de soumission à une procédure collective d'insolvabilité.
 Une entreprise constituée depuis moins de 3 ans n'est pas considérée comme étant en difficulté (sauf procédure collective d'insolvabilité).
- occupant moins de 250 personnes à temps plein ;
- ayant un chiffre d'affaires annuel inférieur à 50.000.000 € et un total bilantaire inférieur à 43.000.000 € ;
- respectant le critère d'indépendance financière (moins de 25 % du capital ou des droits de vote détenus par une grande entreprise) ;
- peuvent bénéficier d'une intervention de Wapinvest les PME relevant de tous secteurs d'activités, à l'exception des secteurs suivants:
 - banque, finance, assurances ou entité relevant de la Commission bancaire et financière et des assurances ;
 - les secteurs relevant d'un encadrement communautaire particulier comme par exemple, l'agriculture, la pêche, l'aquaculture, la sidérurgie, la construction navale, les fibres synthétiques, le transport ou l'industrie automobile, lorsque le respect des contraintes édictées par la réglementation européenne en question est incompatible avec une intervention de Wapinvest ;
 - les professions libérales ;
 - les commerces de détail ;
 - l'HORECA, à l'exception des hôtels et des PME dont l'activité relève principalement du secteur touristique ;
 - les sociétés holding
 - les sociétés immobilières ;
- installées ou s'engageant à s'implanter en Wallonie Picarde (à savoir les arrondissements de Mouscron, Tournai, Ath et les entités d'Enghien, Lessines et Silly) ;
- présentant un programme d'investissement viable et rentable, en tenant compte:
 - de la viabilité économique globale de l'entreprise ;
 - de la valeur technique, économique et financière du projet ;
 - de la qualification professionnelle et de l'honorabilité du demandeur.

Actionnariat

Conseil d'Administration

Président

Monsieur Roby Van Daele

Administrateurs

Mesdames

Isabelle Privé

Dominique Vallez

Messieurs

Xavier Bastin

Paul Bertrand

Cengiz Bingol

André Cremer

Alain Declercq

Bernard Decléty

Jean-Claude Dherte

Luc Dochy

Philippe Luyten

SA Holcim (Belgique) représentée par Jean Kerkhove

SA Mélice & Cie représentée par Jean-Paul Mélice

Observateur au Conseil d'Administration

SA Sowalfin

représentée par Monsieur Bernard Liébin

Invités au Conseil d'administration

I.E.G.

représentée par Monsieur Patrick Bintein

IDETA

représentée par Monsieur Frédéric Seynhaeve

Commissaire aux comptes

SCivPRL DGST & PARTNERS

représentée par Monsieur Michaël De Ridder

Avenue E. Van Becelaere, 28 A -Bte 71

1170 Bruxelles

Equipe opérationnelle

Analyse des projets

Messieurs

Dominique Pattyn

Philippe Brotelle

Jonathan Neckebroeck

Administration

Madame Fabienne Neckebroeck

Mademoiselle Ophélie Delhayé

Capital

Capital

La société mère, Wapinvest, est une société au capital mixte associant étroitement des entreprises industrielles représentatives des différents secteurs de l'activité économique, d'une part et des pouvoirs publics, d'autre part.

Son capital de 620.000 € est détenu à concurrence de :

248.095 €.....	par la sa Sowalfin
74.429 €.....	par la sa Floridienne Chimie
49.619 €.....	par la sprl Mobile Strategy Consulting
37.215 €.....	par la sa Cimenteries C.B.R.
34.808 €.....	par la sa Entreprises Générales Dherte
34.808 €.....	par la sa Mélice et Cie
31.012 €.....	par la sa C.C.B.
31.012 €.....	par la sa Holcim (Belgique)
29.007 €.....	par la sclr Banque CPH
24.997 €.....	par la sprl Golden Star
24.997 €.....	par la sa V Print

60 % PRIVÉ

40 % SOWALFIN

Droits de tirage

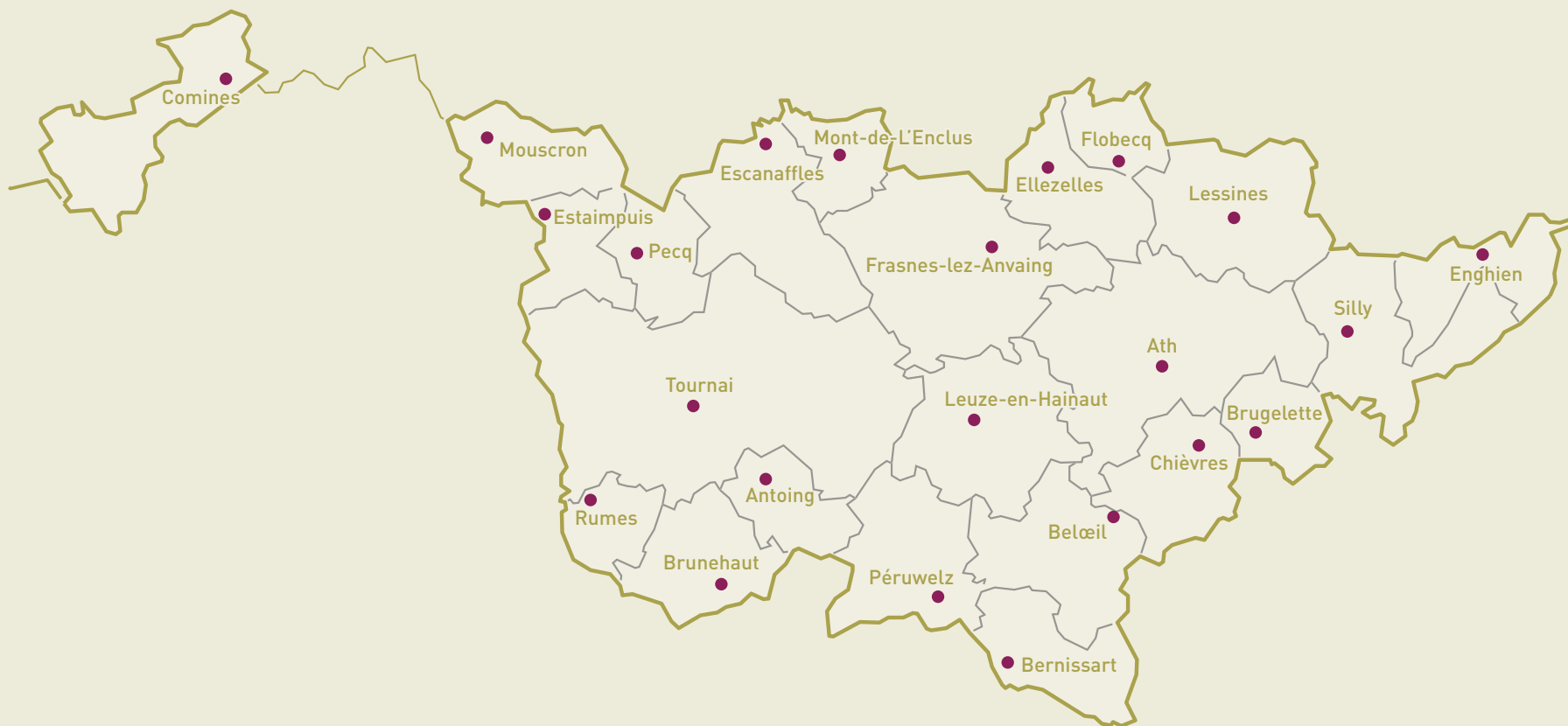
Wapinvest tire l'essentiel de ses moyens financiers de droits de tirage sur la Région Wallonne.

Au 30 juin 2015, les droits de tirage attribués s'élèvent à 65,7 M€.

ACTIVITÉS



Zone d'intervention



Entreprises par commune

Antoing

A.E.S. SPRL
Ath
Alimad Food SA
Argos RDP SPRL
Aubia SA
B-Spoke SPRL
Brasserie des Légendes SPRL
Bulle de détente SPRL
BVF Ingrédients SPRL
C.E.F.A. SPRL
Déco Logis SA
E.M. Group SPRL
Ekoservice SPRL
Ets Stiernon SA
Euphia SA
Ferrerrie du Tilleul SPRL
Food Ingrédients Technologies SPRL
Ghisotel SPRL
GPAI SA
Green2Chem SA
GT Pneus SPRL
Imprimerie Musch SPRL
L.F.C. SPRL
M.A.S.C. SPRL
M&N Store SPRL
Metalann SPRL
Neocto SPRL
Niezen SA
Noemat SPRL
Oxylent SA
Qilium SA
Scierie des Carrières de Maffle SPRL
Sebek Inks SPRL
Technochim SA
VW Automatique SCRL

Beloeil

Basècles Logistique SPRL
Brasserie A.S. SPRL
Carross'Center SPRL
Concept Toitures SPRL
Immo C.F. SPRL
Le Cerf SPRL
Malterie du Château SA
Brunehaut
Pawlak Gilles
Pawlak Steve
Comines
Al Concept SPRL
Blanchisserie Dumoulin SA
Brasserie Vanuxeem SA
Construction Métallique Mahieu SA
Decock Plants SPRL
Decock Youngplants SPRL
Décologic SPRL
Depro Profiles SA
Dumoulin-Comines SA
Equipma SPRL
Group Mahieu SCA
Ilico SPRL
LDJ SPRL
Libeert SA
Tanghe Graphix SPRL
Enghien
Bio Corner's SPRL
D.I.E.S. Distribution SA
Granco SA
Happy Paper SA
L'Écopain d'Ignace SPRL
Numeripub SPRL
Procell SPRL

PS Automation SA
SDT carrosserie SA
Sportstrackr SPRL
Tec Concept SPRL
Vimagini SPRL
Escanaffles
Man-to-tree SA
Estaimpuis
A.F.C SPRL
JLLG SPRL
Flobecq
Vermandis Construction SPRL
Frasnes-lez-Anvaing
Belgian Seeds Portfolio SPRL
Jorion & Fils SA
L'orange noire SPRL
Hors Zone
AG Services Soignies SA
Go West Invest SA
Maison de l'Entreprise
Lessines
ABMI SPRL
Deronne JMF SA
Nature & Jardin SA
Leuze-en-Hainaut
Aliments Vermeire SPRL
Antoine's Manufacture SPRL
Brasserie Dubuisson Frères SPRL
Brasserie Dupont SPRL
Cartonnage Lammerant SA
Ecograins - De Vlieger SPRL
Thermia SPRL
Mont de l'Enclus
Cousibois SPRL
Eco Prints SA

Mitex SA
Mouscron
BV Food Products SPRL
CDS Automaten BVBA
Croc'In SA
Decomo SA
Deleye Products SA
Deligout SPRL
Dely Wafels SPRL
Drescher Print Management SA
Dynatex SA
Elprinta SA
Europa Rollers Selection SA
Europal Packaging SA
Famiflora SA
For & Ver SPRL
Frees Techniek SA
Gamma Wopla SA
Hygiène & Expertise SPRL
L.R. Vitraux SPRL
M.T.U. SPRL
Marchand de Fer Delrue SA
Mathysen Industrie SPRL
Mubea Systems SA
Nanuk SPRL
Aliments Vermeire SPRL
Smart Flow Europe SA
Stockhabo SPRL
Storme Fils SA
Terra Mia SA
Theys Printing SPRL
Thola SPRL
Valcolor SPRL
Vanheede Alternative Fuels SA
Vernier & Fils SA

Pecq

Akatz SPRL
Pur Ver SA
Péruwelz
Desca SPRL
Imprimerie Deffrenne SPRL
Lessinvest SA
Menu & Fils SA
Ooms Péruwelz SA
PW Management SCRL
Scaldis Saint Martin SA
Tournai
AD Light SPRL
AM Projet SPRL
Angle de vue SPRL
Api F & I SA
Basic Business SPRL
Be-Pole SA
Belgaufre SPRL
Bernard Moulin SA
Boutribati SA
BS Automation SPRL
Chembo SA
DBK SPRL
Delta Services Industriels SPRL
Divercom SA
E-Trade.be SPRL
E.B.I. SA
Elsa SA
Enerban SA
Ets Michel C.C.S. SPRL
Ets Wattiaux SA
Flaxseed Services SA
Garage Tornacum Motors SPRL
Geogrind SA
Gilleman Logistics SA

Grouazel Belgique SPRL
Grouazel Immo SPRL
Holding Boutrybati SPRL
Humiva SPRL
I.C.R. Group Imprimeries SA
Ideal Volet SPRL
Image Concept SPRL
Intérieur Vendôme SPRL
Investeel SPRL
Lace Holding SPRL
LcqA SPRL
Les Resorts Wilfart SA
Mahut & Fils SPRL
Marquette & Fils SA
Mobility.be SPRL
Namkha SPRL
Nestaan SA
Notélé ASBL
Offset 8 SA
PF Groupe SA
Prolub SA
Rex Panels & Profiles SA
Scannix Green SA
Scannix SA
Spiridon SA
Start Construction SCRL
Thermo Technique SA
Urba-Style SPRL
Vanneste SA
Vitrerie Landrieux-Leclercq SPRL
Waffle Factory Development SPRL
Yannick Petit SPRL
Yes Rental SPRL

58 dossiers acceptés
pour un montant
de 17,2 M€

Droits de tirage
65,7 M€

75 dossiers étudiés
au cours de l'exercice

769 financements
depuis sa création

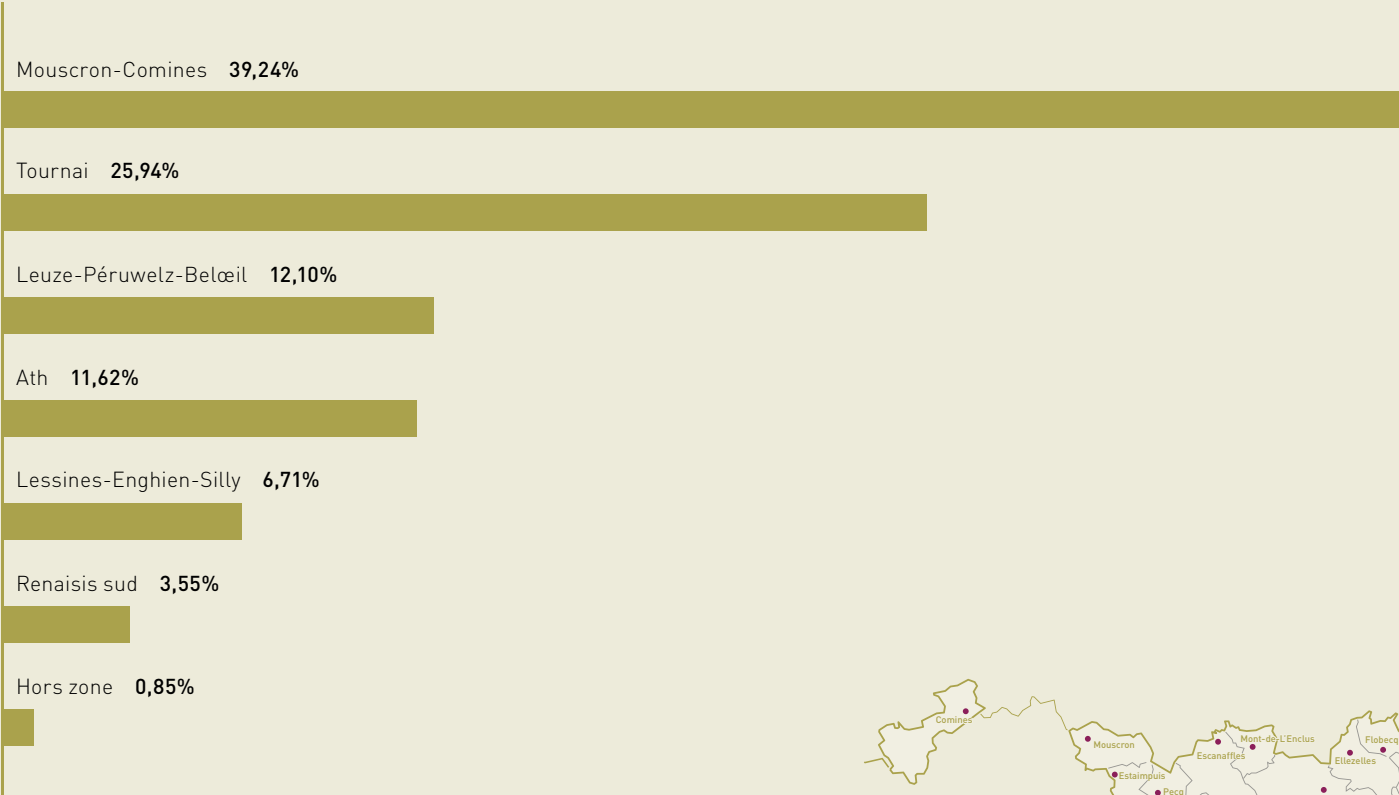
Un partenaire et un soutien financier
pour les entreprises de la Wallonie Picarde

192 entreprises
en portefeuille

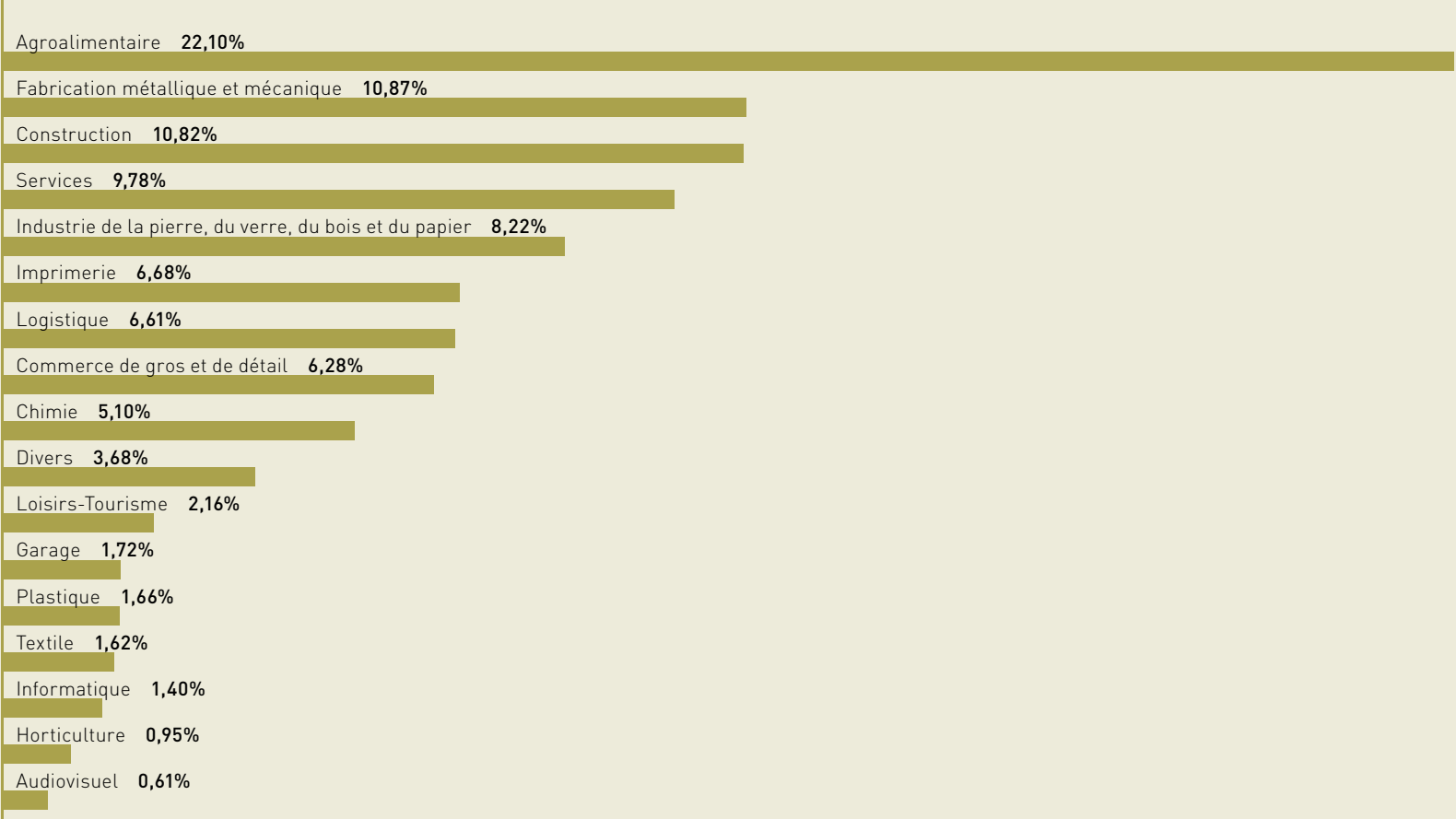
4 filiales :
Wapinvest SA
Socaris SA
Hoccinvest Fonds Spin-Off/Spin-Out
Wapicaris SA

Ces entreprises actives emploient 3.544 personnes
avec un chiffre d'affaires total de 803 M€

Répartition géographique



Répartition par secteurs d'activités



PORTEFEUILLE



Nomenclature des entreprises

Entreprise	Secteur	Localité	Page
A.E.S. SPRL	Construction	Antoing	33
A.F.C SPRL	Fabrication métallique et mécanique	Estaimpuis	29
ABMI SPRL	Fabrication métallique et mécanique	Lessines	29
AD Light SPRL	Industrie de la pierre, du verre, du bois et du papier	Tournai	41
AG Services Soignies SA	Services	Hors Zone	37
Akatz SPRL	Industrie de la pierre, du verre, du bois et du papier	Pecq	41
Al Concept SPRL	Divers	Comines	53
Alimad Food SA	Agroalimentaire	Ath	25
Aliments Vermeire SPRL	Agroalimentaire	Leuze-en-Hainaut	25
AM Projet SPRL	Services	Tournai	37
Angle de vue SPRL	Audiovisuel	Tournai	67
Antoine's Manufacture SPRL	Agroalimentaire	Leuze-en-Hainaut	25
Api F & I SA	Imprimerie	Tournai	43
Argos RDP SPRL	Imprimerie	Ath	43
Aubia SA	Fabrication métallique et mécanique	Ath	29
B-Spoke SPRL	Divers	Ath	53
Basècles Logistique SPRL	Logistique	Beloeil	45
Basic Business SPRL	Agroalimentaire	Tournai	25
Be-Pole SA	Informatique	Tournai	63
Belgaufre SPRL	Agroalimentaire	Tournai	25
Belgian Seeds Portfolio SPRL	Agroalimentaire	Frasnes-lez-Anvaing	25
Bernard Moulin SA	Services	Tournai	37
Bio Corner's SPRL	Commerce de gros et de détail	Enghien	47
Blanchisserie Dumoulin SA	Services	Comines	37
Boutribati SA	Construction	Tournai	33
Brasserie A.S. SPRL	Agroalimentaire	Beloeil	25
Brasserie des Légendes SPRL	Agroalimentaire	Ath	25
Brasserie Dubuisson Frères SPRL	Agroalimentaire	Leuze-en-Hainaut	25

Entreprise	Secteur	Localité	Page
Brasserie Dupont SPRL	Agroalimentaire	Leuze-en-Hainaut	25
Brasserie Vanuxeem SA	Commerce de gros et de détail	Comines	47
BS Automation SPRL	Informatique	Tournai	63
Bulle de Detente SPRL	Loisirs-Tourisme	Ath	55
BV Food Products SPRL	Agroalimentaire	Mouscron	25
BVF Ingredients SPRL	Agroalimentaire	Ath	25
C.E.F.A. SPRL	Services	Ath	37
Carross'Center SPRL	Garage	Beloeil	57
Cartonnage Lammerant SA	Industrie de la pierre, du verre, du bois et du papier	Leuze-en-Hainaut	41
CDS Automaten BVBA	Services	Mouscron	37
Chembo SA	Chimie	Tournai	51
Concept Toitures SPRL	Construction	Beloeil	33
Construction Métallique Mahieu SA	Fabrication métallique et mécanique	Comines	29
Cousibois SPRL	Industrie de la pierre, du verre, du bois et du papier	Mont de l'Enclus	41
Croc'In SA	Agroalimentaire	Mouscron	26
D.I.E.S. Distribution SA	Commerce de gros et de détail	Enghien	47
DBK SPRL	Commerce de gros et de détail	Tournai	47
Déco Logis SA	Logistique	Ath	45
Decock Plants SPRL	Horticulture	Comines	65
Decock Youngplants SPRL	Horticulture	Comines	65
Décologic SPRL	Logistique	Comines	45
Decomo SA	Construction	Mouscron	33
Deleye Products SA	Agroalimentaire	Mouscron	26
Deligout SPRL	Agroalimentaire	Mouscron	26
Delta Services Industriels SPRL	Services	Tournai	37
Dely Wafels SPRL	Agroalimentaire	Mouscron	26
Depro Profiles SA	Industrie de la pierre, du verre, du bois et du papier	Comines	41
Deronne JMF SA	Agroalimentaire	Lessines	26

Entreprise	Secteur	Localité	Page
Desca SPRL	Construction	Peruwelz	33
Divercom SA	Audiovisuel	Tournai	67
Drescher Print Management SA	Imprimerie	Mouscron	43
Dumoulin-Comines SA	Services	Comines	37
Dynatex SA	Textile	Mouscron	61
E-Trade.be SPRL	Loisirs-Tourisme	Tournai	55
E.B.I. SA	Imprimerie	Tournai	43
E.M. Group SPRL	Fabrication métallique et mécanique	Ath	29
Eco Prints SA	Textile	Mont de l'Enclus	61
Ecograins - De Vlieger SPRL	Agroalimentaire	Leuze-en-Hainaut	26
Ekoservice SPRL	Agroalimentaire	Ath	26
Elprinta SA	Divers	Mouscron	53
Elsa SA	Divers	Tournai	53
Enerban SA	Informatique	Tournai	63
Equipma SPRL	Services	Comines	37
Ets Michel C.C.S. SPRL	Construction	Tournai	33
Ets Stiernon SA	Chimie	Ath	51
Ets Wattiaux SA	Commerce de gros et de détail	Tournai	47
Euphia SA	Chimie	Ath	51
Europa Rollers Selection SA	Commerce de gros et de détail	Mouscron	47
Europal Packaging SA	Industrie de la pierre, du verre, du bois et du papier	Mouscron	41
Famiflora SA	Commerce de gros et de détail	Mouscron	47
Ferronnerie du Tilleul SPRL	Fabrication métallique et mécanique	Ath	29
Flaxseed Services SA	Agroalimentaire	Tournai	26
Food Ingredients Technologies SPRL	Agroalimentaire	Ath	26
For & Ver SPRL	Loisirs-Tourisme	Mouscron	55
Frees Techniek SA	Construction	Mouscron	33
Gamma Wopla SA	Plastique	Mouscron	59

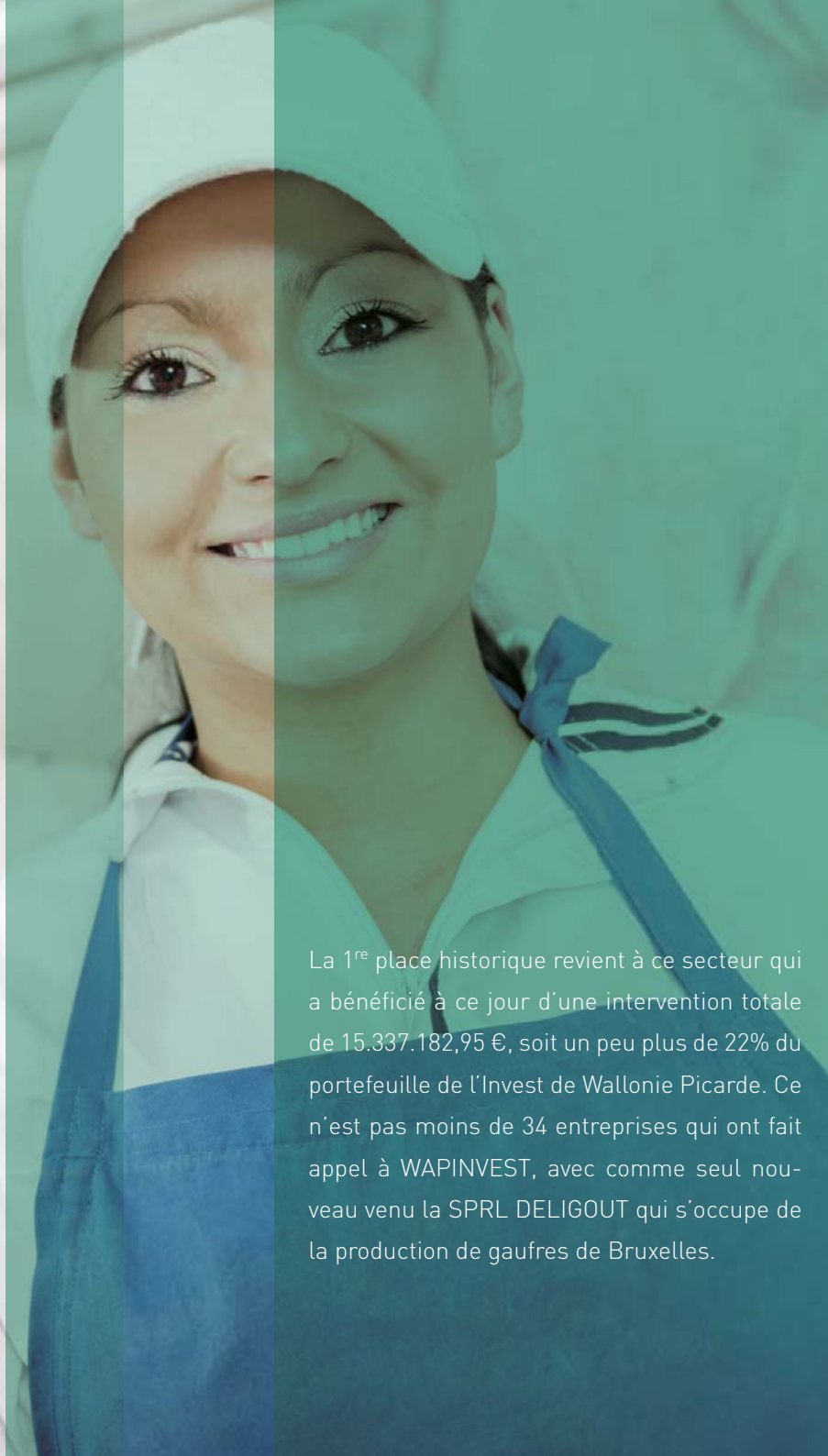
Entreprise	Secteur	Localité	Page
Garage Tornacum Motors SPRL	Garage	Tournai	57
Geogrand SA	Chimie	Tournai	51
Ghisotel SPRL	Loisirs-Tourisme	Ath	55
Gilleman Logistics SA	Logistique	Tournai	45
Go West Invest SA	Audiovisuel	Hors Zone	67
GPAI SA	Informatique	Ath	63
Granco SA	Agroalimentaire	Enghien	26
Green2Chem SA	Chimie	Ath	51
Grouazel Belgique SPRL	Industrie de la pierre, du verre, du bois et du papier	Tournai	41
Grouazel Immo SPRL	Industrie de la pierre, du verre, du bois et du papier	Tournai	41
Group Mahieu SCA	Fabrication métallique et mécanique	Comines	29
GT Pneus SPRL	Garage	Ath	57
Happy Paper SA	Industrie de la pierre, du verre, du bois et du papier	Enghien	41
Holding Boutrybati SPRL	Construction	Tournai	33
Humiva SPRL	Construction	Tournai	33
Hygiène & Expertise SPRL	Services	Mouscron	38
I.C.R. Group Imprimeries SA	Imprimerie	Tournai	43
Ideal Volet SPRL	Construction	Tournai	33
Ilico SPRL	Agroalimentaire	Comines	26
Image Concept SPRL	Services	Tournai	38
Immo C.F. SPRL	Services	Beloeil	38
Imprimerie Deffrenne SPRL	Imprimerie	Peruwelz	43
Imprimerie Musch SPRL	Imprimerie	Ath	43
Intérieur Vendôme SPRL	Commerce de gros et de détail	Tournai	47
Investeel SPRL	Fabrication métallique et mécanique	Tournai	29
JLLG SPRL	Divers	Estaimpuis	53
Jorion & Fils SA	Agroalimentaire	Frasnes-lez-Anvaing	27
L.F.C. SPRL	Chimie	Ath	51

Nomenclature des entreprises

Entreprise	Secteur	Localité	Page
L.R. Vitraux SPRL	Industrie de la pierre, du verre, du bois et du papier	Mouscron	41
L'Ecopain d'Ignace SPRL	Agroalimentaire	Enghien	27
L'orange Noire SPRL	Services	Frasnes-lez-Anvaing	38
Lace Holding SPRL	Informatique	Tournai	63
LcqA SPRL	Construction	Tournai	34
LDJ SPRL	Construction	Comines	34
Le Cerf SPRL	Agroalimentaire	Beloeil	27
Les Ressorts Wilfart SA	Fabrication métallique et mécanique	Tournai	29
Lessinvest SA	Fabrication métallique et mécanique	Peruwelz	30
Libeert SA	Agroalimentaire	Comines	27
M.A.S.C. SPRL	Commerce de gros et de détail	Ath	47
M.T.U. SPRL	Fabrication métallique et mécanique	Mouscron	30
M&N Store SPRL	Commerce de gros et de détail	Ath	48
Mahut & Fils SPRL	Services	Tournai	38
Maison de l'Entreprise	Services	Hors Zone	38
Malterie du Château SA	Agroalimentaire	Beloeil	27
Man-to-Tree SA	Chimie	Escanaffles	51
Marchand de Fer Delrue SA	Construction	Mouscron	34
Marquette & Fils SA	Agroalimentaire	Tournai	27
Mathysen Industrie SPRL	Construction	Mouscron	34
Menu & Fils SA	Agroalimentaire	Peruwelz	27
Metalann SPRL	Fabrication métallique et mécanique	Ath	30
Mitex SA	Textile	Mont de l'Enclus	61
Mobility.be SPRL	Divers	Tournai	53
Mubea Systems SA	Fabrication métallique et mécanique	Mouscron	30
Namkha SPRL	Chimie	Tournai	51
Nanuk SPRL	Agroalimentaire	Mouscron	27
Nature & Jardin SA	Commerce de gros et de détail	Lessines	48

Entreprise	Secteur	Localité	Page
Neocto SPRL	Audiovisuel	Ath	67
Nestaan SA	Construction	Tournai	34
Niezen SA	Divers	Ath	53
Noemat SPRL	Commerce de gros et de détail	Ath	48
Notélé ASBL	Audiovisuel	Tournai	67
Numeripub SPRL	Audiovisuel	Enghien	67
Offset 8 SA	Imprimerie	Tournai	43
Ooms Péruwelz SA	Divers	Peruwelz	53
Oxylent SA	Chimie	Ath	51
Pawlak Gilles	Divers	Brunehaut	53
Pawlak Steve	Divers	Brunehaut	53
PF Groupe SA	Garage	Tournai	57
Procell SPRL	Agroalimentaire	Enghien	27
Prohub SA	Commerce de gros et de détail	Tournai	48
PS Automation SA	Informatique	Enghien	63
Pur Ver SA	Horticulture	Pecq	65
PW Management SCRL	Fabrication métallique et mécanique	Peruwelz	30
Qilium SA	Informatique	Ath	63
Rex Panels & Profiles SA	Fabrication métallique et mécanique	Tournai	30
Rolph & Rolph SA	Agroalimentaire	Mouscron	27
Scaldis Saint Martin SA	Services	Peruwelz	38
Scannix Green SA	Services	Tournai	38
Scannix SA	Divers	Tournai	53
Scierie des Carrières de Maffle SPRL	Industrie de la pierre, du verre, du bois et du papier	Ath	41
SDT Carrosserie SA	Garage	Enghien	57
Sebek Inks SPRL	Chimie	Ath	51
Smart Flow Europe SA	Plastique	Mouscron	59
Spiridon SA	Commerce de gros et de détail	Tournai	48

Entreprise	Secteur	Localité	Page
Sportstrackr SPRL	Loisirs-Tourisme	Enghien	55
Start Construction SCRL	Construction	Tournai	34
Stockhabo SPRL	Logistique	Mouscron	45
Storme Fils SA	Loisirs-Tourisme	Mouscron	55
Tanghe Graphix SPRL	Imprimerie	Comines	43
Tec Concept SPRL	Fabrication métallique et mécanique	Enghien	30
Technochim SA	Services	Ath	38
Terra Mia SA	Construction	Mouscron	34
Thermia SPRL	Construction	Leuze-en-Hainaut	34
Thermo Technique SA	Construction	Tournai	34
Theys Printing SPRL	Imprimerie	Mouscron	43
Thola SPRL	Construction	Mouscron	35
Urba-Style SPRL	Construction	Tournai	35
Valcolor SPRL	Chimie	Mouscron	51
Vanheede Alternative Fuels SA	Divers	Mouscron	53
Vanneste SA	Garage	Tournai	57
Vemandis Construction SPRL	Construction	Flobecq	35
Vernier & Fils SA	Textile	Mouscron	61
Vimagini SPRL	Loisirs-Tourisme	Enghien	55
Vitrierie Landrieux-Leclercq SPRL	Industrie de la pierre, du verre, du bois et du papier	Tournai	41
VW Automatique SCRL	Informatique	Ath	63
Waffle Factory Development SPRL	Agroalimentaire	Tournai	27
Yannick Petit SPRL	Construction	Tournai	35
Yes Rental SPRL	Services	Tournai	39



La 1^{re} place historique revient à ce secteur qui a bénéficié à ce jour d'une intervention totale de 15.337.182,95 €, soit un peu plus de 22% du portefeuille de l'Invest de Wallonie Picarde. Ce n'est pas moins de 34 entreprises qui ont fait appel à WAPINVEST, avec comme seul nouveau venu la SPRL DELIGOUT qui s'occupe de la production de gaufres de Bruxelles.

ALIMAD FOOD SA

Production de produits alimentaires liquides et semi-liquides, broyage et conditionnement d'épices

Intervention : 365.000 €

Emploi : 9

ALIMENTS VERMEIRE SPRL

Négoce de céréales, aliments pour le bétail et le petit élevage

Intervention : 600.000 €

Emploi : 5

ANTOINE'S MANUFACTURE SPRL

Boulangerie artisanale

Intervention : 200.000 €

Emploi : 15

BASIC BUSINESS SPRL

Préparations culinaires pour végétariens

Intervention : 851.500 €

Emploi : 12

BELGAUFRE SPRL

Fabrication de pâtes surgelées et de mix pour gaufres

Intervention : 150.000 €

Emploi : 16

BELGIAN SEEDS PORTFOLIO SPRL

Participation agroalimentaire

Intervention : 600.000 €

Emploi : 3

BRASSERIE A.S. SPRL

Brasserie

Intervention : 60.000 €

Emploi : 5

BRASSERIE DES LEGENDES SPRL

Brasserie

Intervention : 110.000 €

Emploi : 13

BRASSERIE DUBUISSON FRERES SPRL

Brasserie

Intervention : 1.000.000 €

Emploi : 38

BRASSERIE DUPONT SPRL

Brasserie

Intervention : 1.025.000 €

Emploi : 26

BVF INGREDIENTS SPRL

Production de produits humides pour la boulangerie et la pâtisserie

Intervention : 300.000 €

Emploi : 4

BV FOOD PRODUCTS SPRL

Fabrication de plats préparés

Intervention : 125.000 €

Emploi : 3

CROC'IN SA

Fabrication de fonds de tartelettes

Intervention : 405.412 €

Emploi : 19

DELEYE PRODUCTS SA

Pâtisserie surgelée

Intervention : 1.013.143 €

Emploi : 35

DELIGOÛT SPRL

Production de gaufres de Bruxelles

Intervention : 400.000 €

Emploi : 6

DELY WAFELS SPRL

Production de gaufres surgelées

Intervention : 385.100 €

Emploi : 21

DERONNE JMF SA

Négoce d'engrais, d'aliments pour bétail, de céréales, ...

Intervention : 400.000 €

Emploi : 17

ECOGRAINS-DE VLIEGER SPRL

Négoce en grains et engrais – Production et négoce d'aliments pour le bétail et le petit élevage

Intervention : 425.000 €

Emploi : 12

EKOSERVICE SPRL

Production et négoce de gros en ingrédients alimentaires

Intervention : 250.000 €

Emploi : 10

FLAXSEED SERVICES SA

Manutention, entreposage, conditionnement et nettoyage de graines de lin

Intervention : 180.000 €

Emploi : 9

FOOD INGREDIENTS TECHNOLOGIES SPRL

Production d'additifs aromatiques pour l'industrie agroalimentaire

Intervention : 330.000 €

Emploi : 14

GRANCO SA

Production de galettes de riz

Intervention : 435.000 €

Emploi : 53

ILICO SPRL

Société holding de la SA LIBEERT

Intervention : 1.000.000 €

Emploi : 1

JORION SA

Production, multiplication et commercialisation de céréales

Intervention : 625.000 €

Emploi : 21

LE CERF SPRL

Fabrication de gaufres et de gaufrettes artisanales

Intervention : 55.000 €

Emploi : 3

L'ECOPAIN D'IGNACE SPRL

Producteur de produits artisanaux de boulangerie haute qualité en surgelé

Intervention : 500.000 €

Emploi : 40

LIBEERT SA

Fabrication de produits à base de chocolat

Intervention : 300.000 €

Emploi : 126

MALTERIE DU CHÂTEAU SA

Fabrication de malt

Intervention : 999.200 €

Emploi : 27

MARQUETTE & FILS SA

Fabrication de gaufres fourrées «Succès du Jour»

Intervention : 500.000 €

Emploi : 17

MENU & FILS SA

Commerce de gros de viande et de produits à base de viande

Intervention : 177.982 €

Emploi : 8

NANUK SPRL

Fabrication de produits surgelés

Intervention : 1.700.001 €

Emploi : 52

PROCELL SPRL

Conception, développement et commercialisation de solutions innovantes pour la santé

Intervention : 275.746 €

Emploi : 5

ROLPH & ROLPH SA

Production de verrines et mignardises de desserts et apéritifs surgelés

Intervention : 74.099 €

Emploi : 19

WAFFLE FACTORY DEVELOPMENT SPRL

Animation et développement du réseau de franchisés «WAFFLE FACTORY»

Intervention : 20.000 €

Emploi : 8



Ce 2^e secteur renseigne une intervention totale de 7.539.760,15 € et représente aujourd'hui 10,87% du portefeuille de WAPINVEST. 16 entreprises bénéficient d'une intervention dans ce secteur, avec de nouvelles entreprises comme la SPRL AFC (découpe d'éléments en métal de grande envergure), la SPRL LESSINVEST (holding financier de la SA LESSINES INDUSTRIES - bureau d'études, constructeur de machines et concepteur d'installation complète) et la SPRL M.T.U. (usinage de pièces jusque 3 mètres en 3, 4, 5 axes simultanés).

ABMI SPRL

Usinage, tournage, fraisage, taillage d'engrenages, révision de réducteurs de vitesse, vente de roulements et bourrages

Intervention : 111.260 €

Emploi : 2

AFC SPRL

Entreprise spécialisée dans la découpe d'éléments en métal de grande envergure

Intervention : 1.000.000 €

Emploi : 5

AUBIA SA

Entreprise de distribution de pompes hydrauliques et de matériels d'irrigation

Intervention : 120.000 €

Emploi : 14

CONSTRUCTION METALLIQUE MAHIEU SA

Entreprise de construction métallique

Intervention : 620.000 €

Emploi : 83

E.M. GROUP SPRL

Holding financier possédant 100% des parts sociales de la SPRL Metalann et de la SPRL Erumetal spécialisées dans la découpe de précision de différents métaux

Intervention : 400.000 €

Emploi : 5

FERRONNERIE DU TILLEUL SPRL

Constructions métalliques, ferronnerie, maintenance industrielle et mécanique

Intervention : 825.000 €

Emploi : 13

GROUP MAHIEU SCA

Société holding

Intervention : 620.000 €

Emploi : 10

INVESTEEL SPRL

Société holding de la SPRL Devray Walther et enfants

Intervention : 140.000 €

Emploi : 1

LES RESSORTS WILFART SA

Fabrication de tous types de ressorts industriels et fils formés

Intervention : 210.000 €

Emploi : 7

LESSINVEST SPRL

Holding financier possédant 100% des parts sociales de la SA Lessines Industries

Intervention : 250.000 €

Emploi : 2

METALANN SPRL

Négoce de métaux ferreux et non ferreux

Intervention : 200.000 €

Emploi : 10

M.T.U. SPRL

Société active dans l'usinage de pièces jusque 3 mètres en 3, 4, 5 axes simultanés

Intervention : 290.000 €

Emploi : 7

MUBEA SYSTEMS SA

Conception et fabrication de machines à commande numérique pour le travail de l'aluminium

Intervention : 345.000 €

Emploi : 26

PW MANAGEMENT SCRL

Management buy out de Péruweld SA (chaudronnerie industrielle)

Intervention : 450.000 €

Emploi : 8

REX PANELS & PROFILES SA

Entreprise de profilage de tôles trapézoïdales et de panneaux sandwich

Intervention : 1.250.000 €

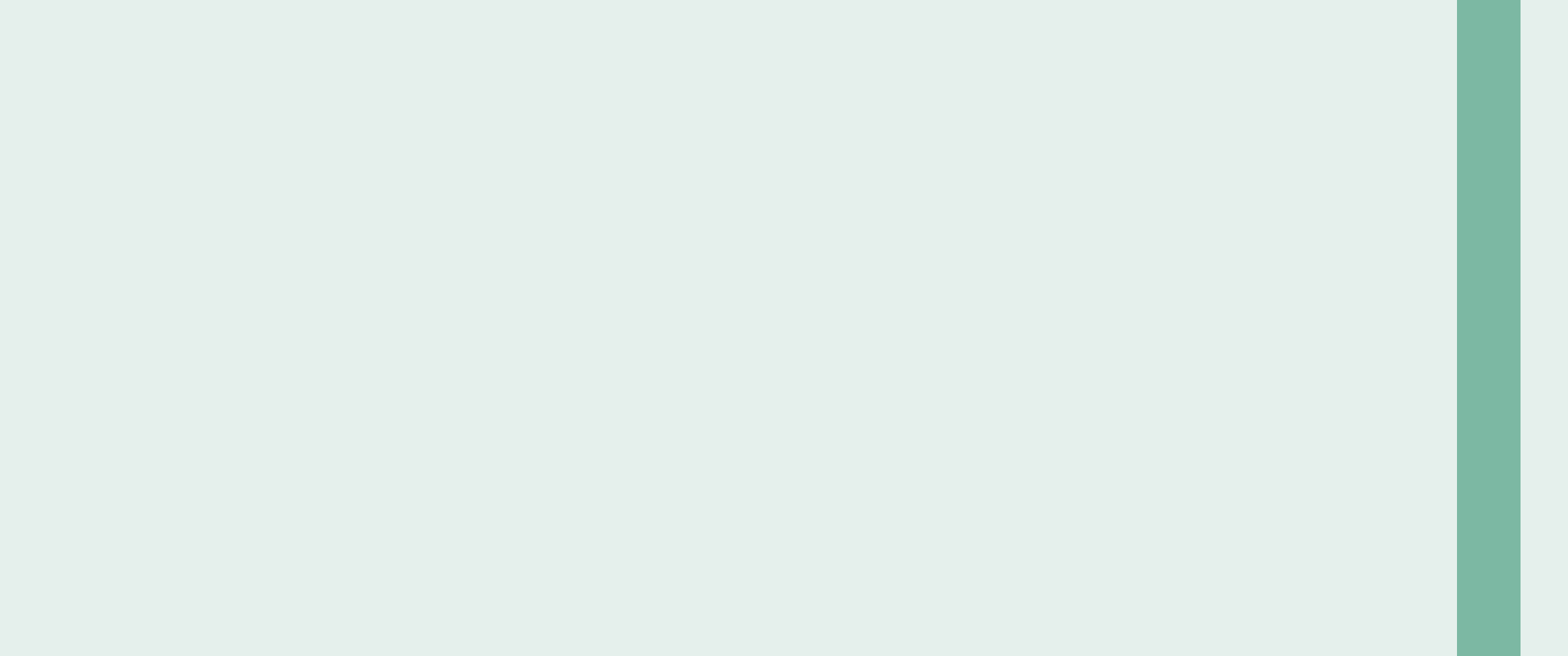
Emploi : 18

TEC CONCEPT SPRL

Conception et réalisation d'installations de lavage de camions, de citernes et d'équipements industriels

Intervention : 708.500 €

Emploi : 14





Le secteur de la construction se hisse à la 3^e place du podium, avec un pourcentage de 10,82% au sein du portefeuille de WAPIN-VEST. L'Invest a prêté 7.508.815,00 € à 23 entreprises de la région, avec, comme nouveaux arrivants, la SPRL A.E.S. (entreprise générale d'électricité), la SPRL L.D.J. (holding financier de la SPRL Ateliers Dujardin & Fils - charpente, menuiserie, bois), la SPRL MATHYSEN INDUSTRIE (fabrication sur mesure de portes sectionnelles) et la SPRL VERMANDIS CONSTRUCTION (conception et fabrication de système d'hygiénisation d'eau sous la marque Care4Water).

A.E.S. SPRL

Entreprise générale d'électricité

Intervention : 100.000 €

Emploi : 26

BOUTRIBATI SA

Entreprise générale de construction

Intervention : 291.500 €

Emploi : 44

CONCEPT TOITURES SPRL

Pose de toitures et zinguerie

Intervention : 50.000 €

Emploi : 6

DECOMO SA

Fabrication de façades préfabriquées en béton architectonique

Intervention : 1.200.000 €

Emploi : 166

DESCA SPRL

Exploitation de l'enseigne commerciale Véranda Hainaut (construction de vérandas en aluminium et en bois)

Intervention : 172.500 €

Emploi : 2

ETS MICHEL C.C.S. SPRL

Société active dans le chauffage, la climatisation et le sanitaire

Intervention : 350.000 €

Emploi : 15

FREES TECHNIEK SA

Fraisage de l'asphalte et/ou du béton des routes

Intervention : 315.000 €

Emploi : 12

HOLDING BOUTRYBATI SPRL

Société holding de la SA Boutribati

Intervention : 400.000 €

Emploi : 2

HUMIVA SA

Traitement des bâtiments contre l'humidité

Intervention : 140.000 €

Emploi : 11

IDEAL VOLET SPRL

Exploitation d'une menuiserie générale

Intervention : 275.000 €

Emploi : 7

LCQA SPRL

Société active dans les travaux de bâtiment, travaux d'électricité et activité de ferronnerie

Intervention : 250.000 €

Emploi : 4

LDJ SPRL

Holding financier possédant 100% des parts sociales de la SPRL Ateliers Jean Dujardin & Fils

Intervention : 250.000 €

Emploi : 1

MARCHAND DE FER DELRUE SA

Découpe et façonnage d'articles en fer ou en acier

Intervention : 588.460 €

Emploi : 25

MATHYSEN INDUSTRIE SPRL

Société active dans la fabrication sur mesure de portes sectionnelles

Intervention : 67.500 €

Emploi : 4

NESTAAN SA

Négoce de matériaux isolants thermiques, production de matériaux pour la protection passive contre l'incendie, ...

Intervention : 600.000 €

Emploi : 16

START CONSTRUCTION FS SCRL

Coopérative d'activités dédiée aux métiers de la construction

Intervention : 5.125 €

Emploi : 3

TERRA MIA SA

Négoce et vente de carrelages

Intervention : 200.000 €

Emploi : 10

THERMIA SPRL

Société active dans la régulation thermique

Intervention : 330.000 €

Emploi : 12

THERMO TECHNIQUE SA

Rénovation, isolation toiture, grenier, étanchéité toiture

Intervention : 249.730 €

Emploi : 27

THOLA SPRL

Exploitation de l'enseigne commerciale Veranclassic à Dottignies (production, livraison et pose d'abris de jardin et de vérandas en aluminium et en bois)

Intervention : 1.000.000 €

Emploi : 1

URBA-STYLE SPRL

Fabrication de produits en béton architectonique et mobilier urbain

Intervention : 350.000 €

Emploi : 33

VERMANDIS CONSTRUCTION SPRL

Conception et fabrication de système d'hygiénisation d'eaux sous la marque Care4Water

Intervention : 150.000 €

Emploi : 5

YANNICK PETIT SPRL

Entreprise de fabrication et pose de châssis et portes en PVC

Intervention : 174.000 €

Emploi : 3



Actuellement, une somme de 6.783.239,00 € a été investie au sein de 19 entreprises de services, soit 9,78% du portefeuille de WAPINVEST (4^e place). Les nouvelles entreprises ayant bénéficié d'une intervention de l'Invest de Wallonie Picarde sont la SPRL AM PROJET (entreprise spécialisée dans la pose de cuisines pour les cuisines Schmidt à Tournai) et la SA TECHNOCHIM (décapage, passivation pour chaudronnerie lourde et derouging pour industrie pharmaceutique).

AG SERVICES SOIGNIES SA

Commercialisation de tracteurs, de machines agricoles et de produits annexes

Intervention : 550.000 €

Emploi : 9

AM PROJET SPRL

Entreprise spécialisée dans la pose de cuisines pour les cuisines Schmidt à Tournai

Intervention : 40.000 €

Emploi : 2

BERNARD MOULIN SA

Commercialisation de tracteurs CASE, de machines agricoles et de produits annexes (pulvérisateurs, bennes, ...)

Intervention : 440.000 €

Emploi : 15

BLANCHISSERIE DUMOULIN SA

Blanchisserie industrielle + location de linge plat et de vêtements de travail

Intervention : 620.000 €

Emploi : 113

CDS AUTOMATEN SA

Vente, location, entretien et leasing des distributeurs automatiques

Intervention : 175.000 €

Emploi : 12

C.E.F.A. SPRL

Montage, entretien et réparation freins, embrayages, flexibles hydrauliques, vérins hydrauliques et pneumatiques

Intervention : 50.000 €

Emploi : 6

DELTA SERVICES INDUSTRIELS SPRL

Services et équipements de mesure avec mise en œuvre de radiotraceurs

Intervention : 825.250 €

Emploi : 18

DUMOULIN-COMINES SA

Lavage, nettoyage, l'entretien et le repassage de linge, des habits et textiles des résidents d'institutions et de maisons de repos

Intervention : 1.000.000 €

Emploi : 49

EQUIPMA SPRL

Société qui loge l'activité entretien des véhicules de la SA Delporte & Fils (entreprise de sols industriels)

Intervention : 500.000 €

Emploi : 6

HYGIENE & EXPERTISE SPRL

Entreprise de gestion de la contamination, d'inspection des salles blanches et d'analyse de leur état

Intervention : 105.200 €

Emploi : 11

IMAGE CONCEPT SPRL

Enseigne signalétique intérieure et extérieure, différents processus de la muséographie, découpe numérique de plaques

Intervention : 38.000 €

Emploi : 6

IMMO C.F. SPRL

Société immobilière de la Résidence LA CANOPEE (centre destiné à l'accueil de personnes atteintes d'un handicap physique et/ou mental)

Intervention : 600.000 €

Emploi : 1

L'ORANGE NOIRE SPRL

Agence de marketing spécialisée dans le relooking des magasins et la création des didactiques

Intervention : 365.000 €

Emploi : 12

MAHUT & FILS SPRL

Organisation documentaire des administrations publiques

Intervention : 50.000 €

Emploi : 5

MAISON DE L'ENTREPRISE SA

Centre européen d'entreprises et d'innovation

Intervention : 24.789 €

Emploi : 0

SCALDIS SAINT-MARTIN SA

Location et entretien de vêtements professionnels, de vêtements antistatiques, de tapis anti-poussières, ...

Intervention : 500.000 €

Emploi : 48

SCANNIX GREEN SA

Industrialisation et commercialisation du recyclage de filtres à particules pour moteur diesel

Intervention : 100.000 €

Emploi : 3

TECHNOCHIM SA

Décapage, passivation pour chaudronnerie lourde et derouging pour industrie pharmaceutique

Intervention : 375.000 €

Emploi : 12

YES RENTAL SPRL

Location de matériel audiovisuel et organisation
d'événements

Intervention : 425.000 €

Emploi : 8



A la 5^e place, nous retrouvons 12 entreprises qui bénéficient de l'intervention de l'Invest, avec 5.704.950,00 € investis pour une proportion de 8,22% du portefeuille. La SA DEPRO PROFILES, société active dans le revêtement de surfaces profilées en bois (plinthes, moulures, etc.) est l'unique société entrée en portefeuille au cours de l'exercice 2014-2015.

AD LIGHT SPRL

Fabrication de luminaires en pierre bleue belge

Intervention : 20.000 €

Emploi : 3

AKATZ SPRL

Société spécialisée dans la vente de bois «acacia-robinier»

Intervention : 100.000 €

Emploi : 4

CARTONNAGE LAMMERANT SA

Fabrication et transformation de carton en boîtes (type boîtes américaines) destinées à l'industrie (principalement agroalimentaires et produits d'entretien)

Intervention : 1.200.000 €

Emploi : 118

COUSIBOIS SPRL

Entreprise de fabrication et de pose de parquets, de placards, de meubles et de portes sur mesure

Intervention : 200.000 €

Emploi : 10

DEPRO PROFILES SA

Revêtement de surfaces profilées en bois telles que plinthes, moulures, ...

Intervention : 1.500.000 €

Emploi : 154

EUROPAL PACKAGING SA

Emballages en carton – carton en nid d'abeilles et cornières de protection en carton

Intervention : 619.500 €

Emploi : 49

GROUZEL BELGIQUE SPRL

Négoce et transformation de bois, matériaux de construction et dérivés

Intervention : 200.000 €

Emploi : 9

GROUZEL IMMO SPRL

Prestations de services

Intervention : 400.000 €

Emploi : 2

HAPPY PAPER SA

Fabrication de serviettes et de nappes de table en papier

Intervention : 638.000 €

Emploi : 35

L.R. VITRAUX SPRL

Création, réparation et restauration de vitraux d'art pour le patrimoine

Intervention : 377.500 €

Emploi : 6

SCIERIE DES CARRIERES DE MAFFLE SPRL

Sciage et transformation de pierres naturelles, négoce et distribution

Intervention : 250.000 €

Emploi : 26

VITRERIE LANDRIEUX-LECLERCQ SPRL

Découpe, façonnage et pose de verre à vitres et miroirs

Intervention : 199.950 €

Emploi : 8



Le secteur de l'imprimerie se classe 6^e au sein des secteurs d'interventions de WAPINVEST. Celui-ci regroupe 10 entreprises cumulant des interventions d'un total de 4.638.174,00 € pour 6,68 % du portefeuille. La SA DRESCHER PRINT MANAGEMENT (holding financier détenant la SA V PRINT - imprimerie mouscronnoise) est la seule entreprise du secteur venue solliciter l'intervention de notre organisme au cours de l'exercice 2014-2015.

API F&I SA

Impression sérigraphique grand format sur tous supports, impression offset grand format et façonnage

Intervention : 363.100 €

Emploi : 7

ARGOS RDP SPRL

Développement, production et vente de vernisseuses

Intervention : 230.000 €

Emploi : 9

DRESCHER PRINT MANAGEMENT SA

Holding financier possédant 100% des parts sociales de la SA V PRINT

Intervention : 1.250.000 €

Emploi : 1

E.B.I. SA

Reliure et brochage de livres

Intervention : 381.000 €

Emploi : 39

I.C.R. GROUP IMPRIMERIES SA

Imprimerie

Intervention : 375.000 €

Emploi : 25

IMPRIMERIE DEFFRENNE SPRL

Imprimerie

Intervention : 400.000 €

Emploi : 7

IMPRIMERIE MUSCH SPRL

Imprimerie

Intervention : 200.000 €

Emploi : 16

OFFSET 8 SA

Imprimerie

Intervention : 1.025.000 €

Emploi : 25

TANGHE GRAPHIX SPRL

Travaux de prépresse et d'imprimerie

Intervention : 300.000 €

Emploi : 5

THEYS PRINTING SPRL

Impression offset et UV

Intervention : 114.074 €

Emploi : 3



Avec 6,61% du portefeuille (soit 4.585.489,00 € investis) pour 5 entreprises, le secteur de la logistique arrive à la 7^e place des secteurs dans lesquels l'Invest de Wallonie Picarde intervient. Aucune nouvelle entreprise n'est venue alimenter le portefeuille dans ce secteur.

BASECLES LOGISTIQUE SPRL

Stockage, mélange et conditionnement d'engrais

Intervention : 200.000 €

Emploi : 10

DECO LOGIS SA

Stockage, logistique et emballage d'articles de décoration

Intervention : 800.000 €

Emploi : 0

DECOLOGIC SPRL

Entreprise de logistique

Intervention : 620.000 €

Emploi : 6

GILLEMAN LOGISTICS SA

Manutention, entreposage, stockage, conditionnement, distribution et transport de marchandises

Intervention : 965.489 €

Emploi : 86

STOCKHABO SPRL

Entreprise de stockage de produits surgelés, de produits frais et de stockage sec

Intervention : 2.000.000 €

Emploi : 53



A la 8^e place, le commerce de gros et de détail regroupe 14 entreprises actives dans le secteur. Ceci représente des interventions pour un total de 4.360.248,00 €, soit 6,28% du portefeuille de l'Invest de Wallonie Picarde. Dernière entrée au sein de ce secteur : la SPRL BIO CORNER'S qui exploite une nouvelle enseigne à ENGHIEU.

BIO CORNER'S SPRL

Exploitation d'une nouvelle enseigne BIO à Enghien

Intervention : 130.248 €

Emploi : 9

BRASSERIE VANUXEEM SA

Distribution de bières, limonades, sodas et spiritueux

Intervention : 525.000 €

Emploi : 106

DBK SPRL

Vente de produits de personnalisation de véhicules automobiles et de chauffage au bioéthanol

Intervention : 85.000 €

Emploi : 8

D.I.E.S. DISTRIBUTION SA

Logistique de distribution de jeux vidéo et accessoires pour PC, Mac et consoles, iPod, iPad, tablettes, smartphones

Intervention : 500.000 €

Emploi : 13

ETS WATTIAUX SA

Grossiste en peinture, vernis, revêtements de sols, parquets, ...

Intervention : 355.000 €

Emploi : 51

EUROPA ROLLERS SELECTION SA

Production et vente d'une gamme étendue et de qualité en outillage de préparations et d'applications pour peintres

Intervention : 300.000 €

Emploi : 13

FAMIFLORA SA

Centre de jardinage et de loisirs

Intervention : 1.000.000 €

Emploi : 115

INTERIEUR VENDÔME SPRL

Vente et placement de cuisines Schmidt à Tournai

Intervention : 130.000 €

Emploi : 9

M.A.S.C. SPRL

Vente de composants pour les tuyaux hydrauliques (spirales, gaines de protection, bouchons). Son nom commercial est HELIXGUARD

Intervention : 200.000 €

Emploi : 1

M&N STORE SPRL

Magasin de prêt-à-porter dame, homme et enfant – franchisé «Pointcarré»

Intervention : 100.000 €

Emploi : 18

NATURE & JARDIN SA

Enseigne Mr Bricolage à Lessines

Intervention : 420.000 €

Emploi : 9

NOEMAT SPRL

Société qui a repris l'enseigne commerciale de Mr Bricolage à Ellezelles

Intervention : 400.000 €

Emploi : 1

PROLUB SA

Distribution de lubrifiants, de graisses et de gaz industriel pour l'industrie et l'automobile

Intervention : 115.000 €

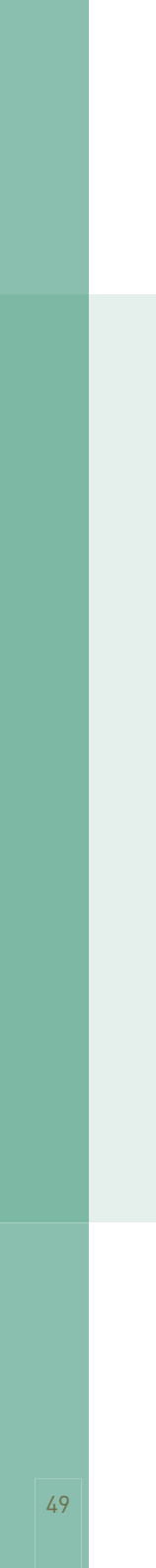
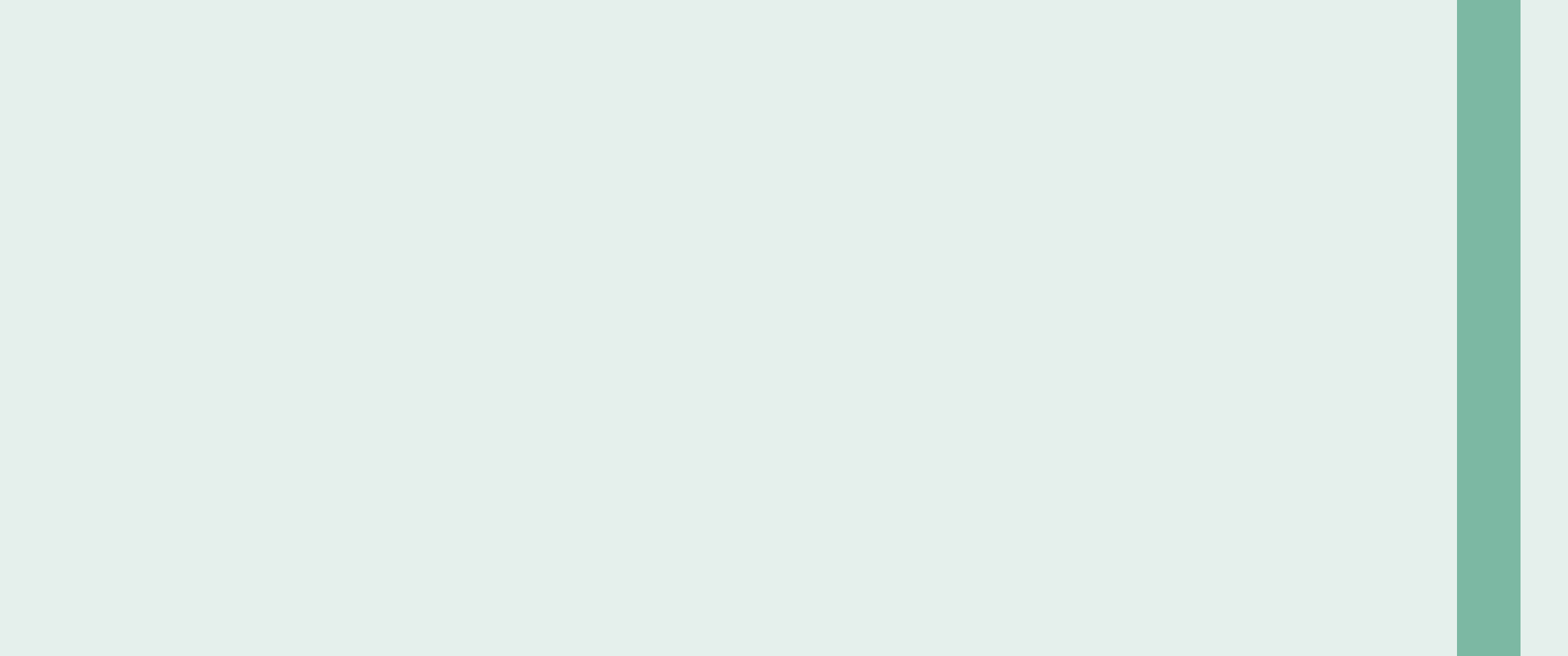
Emploi : 6

SPIRIDON SA

Grossiste en luminaire haut de gamme et en mobilier décoratif

Intervention : 100.000 €

Emploi : 9





A l'heure actuelle, un total de 11 entreprises ont bénéficié d'une intervention de la SA WAPINVEST, dont tout récemment la SA GREEN2CHEM (développement de bioréacteurs low-cost innovants pour la culture de tout type de racines) ainsi que la SPRL LFC (conditionnement de produits liquides). Le secteur de la chimie représente 5,10% du portefeuille. Cela correspond à des interventions pour un total de 3.536.511,00 €. En termes de secteur d'intervention, la chimie arrive à la 9^e place.

CHEMBO SA

Fabrication de produits d'entretien pour particuliers

Intervention : 920.000 €

Emploi : 37

ETS STIERNON SA

Fabrication de colorants et produits auxiliaires textiles et enzymatiques

Intervention : 100.000 €

Emploi : 3

EUPHIA SA

Développement et commercialisation de produits de soins corporels naturels pour bébés

Intervention : 160.000 €

Emploi : 1

GEOGRIND SA

Société spécialisée dans le développement et la formulation du géopolymère pour le béton, les outils abrasifs et les panneaux isolants

Intervention : 105.080 €

Emploi : 2

GREEN2CHEM SA

Développement de bioréacteurs innovants pour la culture in-vitro de racines de plantes, aux applications nutraceutiques, cosmétiques, chimiques et médicales

Intervention : 75.000 €

Emploi : 3

LFC SPRL

Conditionnement de produits liquides

Intervention : 300.000 €

Emploi : 5

MAN-TO-TREE SA

Recherche et développement d'un procédé de production biotechnologique d'acide succinique

Intervention : 270.336 €

Emploi : 1

NAMKHA SPRL

Holding financier

Intervention : 400.000 €

Emploi : 2

OXYLENT SA

Production et valorisation de polyphénols à destination du marché des compléments alimentaires, de l'œnologie, de la cosmétique et de l'alimentaire

Intervention : 400.000 €

Emploi : 4

SEBEK INKS SPRL

Fabricant d'encres et vernis pour l'impression

Intervention : 206.095 €

Emploi : 8

VALCOLOR SPRL

Fabricant, grossiste et distributeur de peintures pour l'industrie et le bâtiment

Intervention : 600.000 €

Emploi : 10



Les entreprises actives dans ce secteur ont bénéficié d'un total d'intervention de 2.553.500,00 €, pour un nombre de 12 entreprises. Ce secteur représente 3,68% du portefeuille de WAPINVEST (10^e place) et les nouvelles entreprises ayant bénéficié des services de l'Invest sont la SPRL B-SPOKE (chantiers de télécommunication : installation et maintenance de pylônes GSM), la SPRL MOBILITY.BE (distributeur exclusif des chaises électriques pliables ZINGER) ainsi que Monsieur Gilles PAWLAK (batelier).

AL CONCEPT SPRL

Conception d'accessoires innovants de lingerie (baleines en matière plastique)

Intervention : 50.000 €

Emploi : 1

B-SPOKE SPRL

Chantiers de télécommunication : installation et maintenance de pylônes GSM

Intervention : 87.500 €

Emploi : 4

ELPRINTA SA

Fabrication de circuits imprimés simple face, double face et multicouches

Intervention : 300.000 €

Emploi : 42

ELSA SA

Exploitation de parcs éoliens

Intervention : 1.000 €

Emploi : 1

JLLG SPRL

Entreprise de soins infirmiers

Intervention : 125.000 €

Emploi : 53

MOBILITY.BE SPRL

Distributeur exclusif des chaises électriques pliables ZINGER

Intervention : 50.000 €

Emploi : 2

NIEZEN SA

Signalisation routière

Intervention : 145.000 €

Emploi : 8

OOMS PERUWELZ SA

Fours et machines pour la boulangerie

Intervention : 75.000 €

Emploi : 0

PAWLAK GILLES

Batellerie

Intervention : 650.000 €

Emploi : 2

PAWLAK STEVE

Batellerie

Intervention : 300.000 €

Emploi : 3

SCANNIX SA

Représentation et vente d'appareils de radioprotection, de métrologie nucléaire et de générateurs de rayons X

Intervention : 150.000 €

Emploi : 2

VANHEEDE ALTERNATIVE FUELS SA

Production de combustibles alternatifs à haute valeur calorifique à partir de déchets divers

Intervention : 620.000 €

Emploi : 31



A la 11^e place se trouve le secteur des loisirs et du tourisme, qui regroupe 7 entreprises pour un montant total d'intervention de 1.502.344 €, soit 2,16% du portefeuille WAPINVEST. Les 2 nouveaux arrivants sont la SPRL E-TRADE (exploitation de la marque commerciale de vélos électriques WATTITUD) ainsi que la SPRL VIMAGINI (création artisanale de bijoux sous la marque ODAWO).

BULLE DE DETENTE SPRL

Cours aquatiques (aquagym, aquabike, ...) et wellness (sauna, hammam, ...)

Intervention : 325.000 €

Emploi : 7

E-TRADE.BE SPRL

Exploitation de la marque commerciale WATTITUD (vélos électriques)

Intervention : 62.500 €

Emploi : 1

FOR & VER SPRL

Exploitation d'un complexe cinématographique

Intervention : 410.000 €

Emploi : 18

GHISOTEL SPRL

Exploitation d'un hôtel Best Western Horizon****

Intervention : 350.000 €

Emploi : 17

SPORTSTRACKR SPRL

Live tracking pour sportifs et tracking sécurité pour le matériel sportif et pour des objets de valeur

Intervention : 134.850 €

Emploi : 1

STORME FILS SA

Best Western Plus Hôtel Alizé****

Intervention : 95.000 €

Emploi : 7

VIMAGINI SPRL

Création artisanale de bijoux sous la marque ODAWO

Intervention : 124.994 €

Emploi : 6



Aujourd'hui, l'Invest de Wallonie Picarde a investi un montant de 1.195.000,00 € en faveur d'entreprises actives dans le secteur des garages, ce qui représente 1,72% du portefeuille (12^e place). Sur les 6 entreprises présentes dans ce secteur, 3 nouveaux noms sont ajoutés à la liste des entreprises ayant bénéficié de nos interventions : la SPRL CARROSS'CENTER (réparation, rénovation et aménagement intérieur pour les bus et autocars), la SPRL GT PNEUS (centrale de pneus) et la SA PF GROUPE (holding patrimonial de la SPRL TORNACUM MOTORS - concessionnaire CITROEN).

CARROSS CENTER SPRL

Réparation, rénovation et aménagement intérieur pour les bus et autocars

Intervention : 125.000 €

Emploi : 23

GARAGE TORNACUM MOTORS SPRL

Garage de concession Citroën

Intervention : 125.000 €

Emploi : 22

GT PNEUS SPRL

Exploitation d'une centrale de pneus

Intervention : 120.000 €

Emploi : 1

PF GROUPE SA

Holding patrimonial de la SPRL Tornacum Motors

Intervention : 150.000 €

Emploi : 0

SDT CARROSSERIE SA

Exploitation d'une carrosserie

Intervention : 125.000 €

Emploi : 7

VANNESTE SA

Garage de concession BMW-Mini

Intervention : 550.000 €

Emploi : 21



Seules 2 entreprises de ce secteur ont fait appel à la SA WAPINVEST : la SA GAMMA WOPLA ainsi que la SA SMART FLOW EUROPE. Le total des interventions pour ces sociétés s'élève à 1.150.000,00 € et ce secteur représente 1,66% du portefeuille de notre organisme, pour une 13^e place.

GAMMA WOPLA SA

Fabrication de bacs de manutention en plastique

Intervention : 500.000 €

Emploi : 64

SMART FLOW EUROPE SA

Fabrication de palettes en plastique

Intervention : 650.000 €

Emploi : 32



Les entreprises du secteur textile (14^e place) sont au nombre de 4 et ont bénéficié à l'heure actuelle d'un montant total d'intervention de 1.124.759,50 €. Ces interventions représentent 1,62% du portefeuille ayant bénéficié des interventions de l'Invest de la Wallonie Picarde. Aucune autre entreprise du secteur n'a sollicité WAPINVEST dans le cadre d'une demande de crédit ou de prise de participation en capital.

DYNATEX SA

Fabrication de textile de renforcement pour bâches de camions

Intervention : 198.700 €

Emploi : 3

ECO PRINTS SA

Impression textile par transfert et impression digitale

Intervention : 576.902 €

Emploi : 16

MITEX SA

Retorderie

Intervention : 99.157 €

Emploi : 3

VERNIER & FILS SA

Fabrication de moquettes

Intervention : 250.000 €

Emploi : 45



La 15^e place revient au secteur de l'informatique, avec un montant total d'intervention de 970.000,00 € réparti sur 8 entreprises. Ce secteur représente 1,40% du portefeuille de l'Invest, aucune nouvelle société de ce secteur n'est entrée dans notre portefeuille au cours de l'exercice se clôturant au 30 juin 2015.

BE-POLE SA

Vente de matériels et prestations de services informatiques

Intervention : 75.000 €

Emploi : 21

BS AUTOMATION SPRL

Programmation industrielle

Intervention : 75.000 €

Emploi : 1

ENERBAN SA

Plateforme de communication pour objets connectés, active dans les domaines Smart Home/ Smart Grid

Intervention : 200.000 €

Emploi : 2

G.P.A.I. SA

Ingénierie relative aux process industriels et à l'automatisme

Intervention : 150.000 €

Emploi : 25

LACE HOLDING SPRL

Management buy out d'Orditech, société de services en ingénierie informatique

Intervention : 250.000 €

Emploi : 2

PS AUTOMATION SA

Automation industrielle

Intervention : 100.000 €

Emploi : 2

QILIUM SA

Cartes à puces et terminaux de lecture de ces cartes

Intervention : 70.000 €

Emploi : 3

VW AUTOMATIQUE SCRL

Programmation d'automates, d'écran commandes, connexion sans fil,...

Intervention : 50.000 €

Emploi : 4



3 entreprises actives dans la culture horticole ont bénéficié d'un prêt ou d'une participation en capital pour cet exercice 2014-2015. Cela représente un montant total d'intervention de 660.000,00 €, soit 0,95% du portefeuille, pour un secteur arrivant à la 16^e place.

DECOCK PLANTS SPRL

Entreprise spécialisée dans la production de jeunes plantes ornementales telles pelargonium, lavande, poinsettia

Intervention : 300.000 €

Emploi : 72

DECOCK YOUNGPLANTS SPRL

Société regroupant les activités R&D de la SPRL Decock Plants, entreprise spécialisée dans la production de jeunes plantes ornementales

Intervention : 225.000 €

Emploi : 1

PUR VER SA

Recherche et développement, production et commercialisation en matière de lombricompost (fertilisant naturel produit par des vers composteurs)

Intervention : 135.000 €

Emploi : 1



Le 17^e et dernier secteur au sein duquel l'INVEST est intervenu est celui de l'audiovisuel. Ce secteur regroupe 6 entreprises pour une intervention totale de 422.442,00 €, ce qui représente 0,61% du portefeuille actuel.

ANGLE DE VUE SPRL

Réalisation de films et organisation d'évènements

Intervention : 48.390 €

Emploi : 5

DIVERCOM SA

Diversification et communication dans le domaine de l'audiovisuel

Intervention : 111.552 €

Emploi : 0

GO WEST INVEST SA

Fonds d'investissement dans des productions audiovisuelles via le mécanisme Tax-Shelter

Intervention : 12.500 €

Emploi : 1

NEOCTO SPRL

Radio personnalisée pour commerces et professions libérales

Intervention : 50.000 €

Emploi : 1

NOTELE ASBL

Télévision régionale et communautaire de la Wallonie Picarde

Intervention : 150.000 €

Emploi : 40

NUMERIPUB SPRL

Publicité digitale via des écrans LED mobile et fixe sur des axes routiers et sur le site

Intervention : 50.000 €

Emploi : 2

COMPTES ANNUELS



Bilan après répartition au 30 juin 2015 (en €)

ACTIFS IMMOBILISES	47.409.307
IMMOBILISATIONS CORPORELLES	308.273
IMMOBILISATIONS FINANCIERES	47.101.034
ACTIFS CIRCULANTS	15.568.368
CREANCES A UN AN AU PLUS	2.138.314
PLACEMENTS DE TRESORERIE	12.336.771
VALEURS DISPONIBLES	1.061.944
COMPTES DE REGULARISATION	31.339
TOTAL DE L'ACTIF	62.977.675

CAPITAUX PROPRES	897.819
CAPITAL	620.000
RESERVES	277.819
DETTES	62.079.856
DETTES A PLUS D'UN AN	61.747.589
DETTES A UN AN AU PLUS	332.142
COMPTES DE REGULARISATION	125
TOTAL DU PASSIF	62.977.675

Comptes de résultats au 30 juin 2015 (en €)

PRODUITS	
VENTES ET PRESTATIONS	277.127
PRODUITS FINANCIERS	2.169.316
PRODUITS EXCEPTIONNELS	167.218
TOTAL DES PRODUITS	2.613.661

CHARGES	
COUT DES VENTES ET PRESTATIONS	464.394
CHARGES FINANCIERES	247.298
CHARGES EXCEPTIONNELLES	1.770.713
IMPOTS	663
BENEFICE DE L'EXERCICE	130.593
TOTAL DES CHARGES	2.613.661

RAPPORT DE GESTION DU CONSEIL D'ADMINISTRATION A L'ASSEMBLEE GENERALE ORDINAIRE DU 7 DECEMBRE 2015

Mesdames, Messieurs,

Conformément à la loi et aux statuts de notre société, nous avons l'honneur de vous présenter le rapport de gestion relatif à l'exercice comptable couvrant la période du 1^{er} juillet 2014 au 30 juin 2015 et de soumettre à votre approbation les comptes annuels arrêtés au 30 juin 2015.

Evénements intervenus pendant l'exercice comptable

Le 1^{er} décembre 2014, la **SA WAPINVEST** a absorbé la SA F.A.I.T. sur base des situations comptables arrêtées au 30 juin 2014.

En application de l'article 719 du Code des Sociétés, la date à partir de laquelle les opérations de la société absorbée ont été considérées du point de vue comptable comme accomplies pour le compte de la **SA WAPINVEST** est le 1^{er} juillet 2014.

Toujours le 1^{er} décembre 2014 et afin de renforcer la présence privée au sein de la **SA WAPINVEST**, le capital social de la société a été porté de 521.000,00 € à 620.000,00 €. L'augmentation de capital a été souscrite par :

SCRL BANQUE CPH	29.007,00 €
SA V PRINT	24.997,50 €
SPRL GOLDEN STAR.....	24.997,50 €
SA DHERTE ET FILS	9.999,00 €
SA MELICE & CIE.....	9.999,00 €

Lors de cet acte notarié, la dénomination sociale de la société a été modifiée en **SOCIETE DE DEVELOPPEMENT ET DE PARTICIPATION DE LA WALLONIE PICARDE**, en abrégé, **WAPINVEST** et l'objet social de la société a été modifié en :

« L'objet social de la société est de réaliser ou permettre de réaliser des apports financiers à des entreprises, à créer ou existantes, situées dans la Wallonie Picarde, à savoir, les arrondissements de TOURNAI, ATH, MOUSCRON et dans les communes de LESSINES, ENGHIEU et SILLY.

La société peut utiliser toutes les techniques de financement susceptibles de favoriser directement ou indirectement la réalisation de son objet social. Elle peut notamment prendre et gérer des participations, accorder des prêts, souscrire à des emprunts, donner des garanties ou des cautionnements, faire des apports, renoncer à toute créance ou fusionner avec toute société ayant un objet social similaire, analogue ou complémentaire.

Accessoirement, la société peut exécuter elle-même ou faire exécuter pour son compte par des tiers tous travaux de gestion, d'organisation, d'étude, d'expertise, d'analyse utiles à la poursuite de son objet social, et exercer des fonctions d'administrateur, d'observateur ou de liquidateur dans d'autres sociétés.

Elle peut, en outre, effectuer toutes opérations ou transactions mobilières, immobilières ou financières se rapportant directement ou indirectement à son objet social.»

Enfin, la composition du Conseil d'Administration a été modifiée et est passée de 13 membres à 15 membres, le nombre d'administrateurs désigné par les actionnaires de catégorie B (actionnaires privés) passant de 6 à 8.

C'est ainsi que Monsieur André CREMER et la SA MELICE & CIE ayant comme représentant permanent, Monsieur Jean-Paul MELICE, ont été

nommés administrateurs de la **SA WAPINVEST** le 25 février 2015.

Enfin, suite à la démission de Monsieur Philippe MEURIS le 19 décembre 2014, Monsieur Cengiz BINGOL a été coopté comme administrateur par le Conseil d'Administration du 8 juillet 2015.

Activités

La SA WAPINVEST, conformément à son objet social, a continué à exercer son activité et à allouer ses moyens aux P.M.E. de la Wallonie Picarde. Nous avons pu leur apporter des moyens financiers en toute rigueur et indépendance, devenant en quelque sorte un partenaire privilégié de leur développement en collaborant, avec leurs actionnaires, à leur expansion.

Au cours de l'exercice 2014-2015, 75 projets ont été étudiés par le groupe WAPINVEST. 37 projets ont été approuvés par la SA WAPINVEST pour un montant global de 9.443.575,00 €, 5 autres par la SA HOCCINVEST FONDS SPIN-OFF/SPIN-OUT pour un montant global de 732.500,00 € et 16 autres par la SA WAPICARIS pour un montant global de 6.966.000,00 €.

Durant l'exercice 2014-2015, les sommes libérées pour des prêts en faveur de P.M.E./P.M.I. de la Wallonie Picarde représentent un montant total de 4.750.000,00 € et se répartissent comme suit :

Pour les dossiers dont l'engagement avait été pris avant le 1^{er} juillet 2014 :

SA CHEMBO	300.000,00 €
SPRL DELY WAFELS.....	150.000,00 €
SPRL L'ECOPAIN D'IGNACE	250.000,00 €
SA MALTERIE DU CHATEAU.....	500.000,00 €
SPRL LFC	300.000,00 €

SPRL DELIGOUT	400.000,00 €
Monsieur Gilles PAWLAK.....	650.000,00 €
SPRL LDJ.....	250.000,00 €

Pour les dossiers avec un engagement postérieur au 1^{er} juillet 2014 :

SA NIEZEN.....	45.000,00 €
SPRL L'ORANGE NOIRE	90.000,00 €
SA DRESCHER PRINT MANAGEMENT... ..	1.250.000,00 €
SA PF GROUPE.....	150.000,00 €
SPRL CARROSS CENTER	125.000,00 €
SPRL LESSINVEST	250.000,00 €
SPRL AM PROJET	40.000,00 €

Durant l'exercice 2014-2015, les sommes libérées pour des avances à terme fixe représentent un montant de 462.500,00 € et se répartissent comme suit :

SPRL THERMIA.....	200.000,00 €
SPRL DBK.....	15.000,00 €
SPRL A.E.S.	100.000,00 €
SPRL B-SPOKE.....	80.000,00 €
SPRL MATHYSEN INDUSTRIE.....	67.500,00 €

Au 30 juin 2015, la **SA WAPINVEST** possédait 76 entreprises actives en portefeuille qui donnaient de l'emploi à 1.357 personnes.

Bilan

Dans le cadre de l'établissement des comptes annuels, le Conseil d'Administration a adopté, conformément aux dispositions légales, des règles d'évaluation s'inspirant de la prudence.

Commentaires sur le bilan des filiales

SOCARIS

La SA SOCARIS a terminé son exercice comptable 2014-2015 par un **bénéfice net après impôts de 550.283,71 €**. Ce bénéfice a été affecté à la réserve légale à concurrence de 5 % soit 27.514,18 € et le solde a été reporté à nouveau. En conséquence, au 30 juin 2015, la SA SOCARIS disposait de fonds propres à concurrence de 32.990.109,69 € pour un capital social de 28.374.300,00 €.

Au cours de l'exercice 2014-2015, aucun nouvel investissement n'a été pris.

Par contre, un crédit décidé antérieurement a été libéré pour un montant global de 400.000,00 € en faveur de la SPRL NAMKHA.

Au 30 juin 2015, la SA SOCARIS possède 43 entreprises en portefeuille qui donnent de l'emploi à 877 personnes.

HOCCINVEST FONDS SPIN-OFF/SPIN-OUT

En date du 5 juillet 2007, la SA HOCCINVEST - FONDS SPIN-OFF/SPIN-OUT a signé une convention de financement avec la Région Wallonne. La dite convention prévoit un abandon conditionnel de créances à concurrence d'un montant maximum correspondant aux réductions de valeur pratiquées de l'exercice, avec clause de retour à meilleure fortune (lors de résultat bénéficiaire).

Sur base de ces dispositions, un produit exceptionnel a été comptabilisé pour 791.839,42 €.

Malgré ce produit exceptionnel, la SA HOCCINVEST - FONDS SPIN-OFF/SPIN-OUT a terminé

son exercice comptable 2014-2015 avec une perte de 71.743,55 € presque entièrement due aux impôts à payer.

Au 30 juin 2015, la SA HOCCINVEST - FONDS SPIN-OFF/SPIN-OUT disposait donc de fonds propres à concurrence de 47.884,34 € pour un capital social de 62.000,00 €.

Au cours de l'exercice écoulé, 7 projets ont été étudiés et 5 ont été approuvés pour un montant global de 732.500,00 €.

Durant l'exercice 2014-2015, 5 prises de participation ont été réalisées pour un montant total de 557.494,10 €. Il s'agit de 157.500,00 € pour la SPRL PROCELL, 75.000,00 € pour la SA GREEN-2CHEM CONSULTING, 124.994,10 € pour la SPRL VIMAGINI, 50.000,00 € pour la SPRL MOBILITY. BE et 150.000,00 € pour la SPRL VERMANDIS CONSTRUCTION.

Durant l'exercice 2014-2015, 4 prêts ont été libérés pour un montant global de 418.017,78 €. Il s'agit de 40.000,00 € en faveur de la SA PUR VER, de 250.000,00 € en faveur de la SA IOTEO, de 80.000,00 € en faveur de la SPRL ARGOS RDP et 48.017,78 € en faveur de la SPRL AL CONCEPT.

Au 30 juin 2015, la SA HOCCINVEST - FONDS SPIN-OFF/SPIN-OUT possède 22 entreprises en portefeuille qui donnent de l'emploi à 103 personnes.

WAPICARIS

La SA WAPICARIS a terminé son exercice comptable 2014-2015 par une perte de 60.180,77 €. Cette perte vient augmenter la perte reportée qui passe de 505.847,07 € au 30 juin 2014 à 566.027,84 € au 30 juin 2015.

En conséquence, au 30 juin 2015, la SA WAPICARIS dispose de fonds propres à concurrence de 33.277.225,88 € pour un capital social de 33.813.627,00 €.

Au cours de l'exercice écoulé, 16 projets ont été étudiés et approuvés pour un montant global de 6.966.000,00 €. Les sommes libérées durant l'exercice 2014-2015 concernent exclusivement des prêts, elles atteignent 4.997.727,50 € et se répartissent comme suit :

Pour les dossiers dont l'engagement de prêt avait été pris avant le 1er juillet 2014 :

DELTA SERVICES INDUSTRIELS SA..	255.000,00 €
ECO PRINTS SA.....	75.000,00 €
TECHNOCHIM SA.....	375.000,00 €
ABMI SPRL	25.000,00 €
DECOCK PLANTS SPRL.....	23.139,83 €
STOCKHABO SA.....	1.000.000,00 €
L'ORANGE NOIRE SPRL	172.487,98 €
BIO CORNERS SPRL.....	130.248,61 €
FOOD INGREDIENTS TECHNOLOGIES SPRL.....	89.801,25 €
IMMO C.F. SPRL	288.675,45 €
BRASSERIE A.S. SPRL.....	720,92 €
A.F.C. SPRL	1.000.000,00 €
M.T.U. SPRL	290.000,00 €

Pour les dossiers avec un engagement de prêt postérieur au 1er juillet 2014 :

ICR GROUP IMPRIMERIES SA	275.000,00 €
ALIMAD FOOD SA	115.000,00 €
SEBEK INKS SPRL.....	37.000,00 €
GT PNEUS SPRL	7.070,00 €
BOUTRIBATI SA	91.500,00 €
FOOD INGREDIENTS TECHNOLOGIES SPRL...	180.000,00 €
DEPRO PROFILES SA.....	546.273,18 €
E-TRADE.BE SPRL	20.810,28 €

Au 30 juin 2015, la SA WAPICARIS possède 87 entreprises en portefeuille qui donnent de l'emploi à 1.999 personnes.

Commentaires sur le bilan de la SA WAPINVEST

Les immobilisations corporelles s'élèvent à 308.272,49 €, elles se subdivisent en terrains et constructions pour 278.168,25 € et en mobilier et matériel roulant pour 30.104,24 €.

Les immobilisations financières s'élèvent à 47.101.033,71 € dont 36.454.540,32 € en prises de participation au capital et 10.646.493,39 € en prêts.

Les actifs circulants s'élèvent à 15.568.368,36 € et se composent des créances commerciales (195.933,55 €), des autres créances (1.942.380,77 €), des placements de trésorerie (12.336.771,08 €), des valeurs disponibles (1.061.944,25 €) et des comptes de régularisation d'actif (31.338,71 €).

Les autres créances se composent du précompte mobilier à récupérer (28.969,12 €), des intérêts échus (21.605,77 €), d'une créance détenue sur la SA WAPICARIS (198,32 €), des avances à terme fixe (1.887.500,00 €), de la provision versée à l'ONSS (2.125,93 €) et des cautions versées en numéraire (1.981,63 €).

Les comptes de régularisation d'actif se divisent en charges à reporter pour 6.956,33 € et en produits acquis (intérêts) pour 24.382,38 €.

Les fonds propres s'élèvent à 897.818,87 € et se composent du capital social (620.000,00 €), de la réserve légale (26.458,96 €) et de la réserve indis-

ponible (251.359,91 €).

Les dettes à plus d'un an s'élèvent à 61.747.588,98 € et proviennent exclusivement des droits de tirage vis-à-vis de la Région Wallonne.

Les dettes à moins d'un an s'élèvent à 332.141,67 €. Elles se composent des fournisseurs (4.728,68 €), des factures à recevoir (8.616,41 €), des dettes fiscales non échues (63.009,03 €), des dettes salariales et sociales non échues (31.045,16 €) et des autres dettes (224.742,39 €).

Les comptes de régularisation de passif s'élèvent à 125,05 €, ils se composent exclusivement des charges à imputer.

Commentaires sur les résultats de la SA WAPINVEST

Les produits courants se sont élevés à 2.446.441,98 €, ils se répartissent entre le chiffre d'affaires (frais d'étude de dossier) à concurrence de 48.417,50 €, les autres produits d'exploitation à concurrence de 228.708,51 € et les produits financiers à concurrence de 2.169.315,97 €.

Les autres produits d'exploitation concernent essentiellement des frais récupérés pour des prestations envers les filiales de la SA WAPINVEST (206.335,40 €) et de frais d'avocat récupérés (18.999,90 €).

Les produits financiers proviennent de la plus-value sur la fusion par absorption de la SA F.A.I.T. pour 1.616.070,80 €, les produits des immobilisations financières pour 448.254,32 € et en produits des actifs circulants pour 104.990,85 €.

Les charges courantes s'élèvent à 711.691,04 €, elles se répartissent entre le coût des ventes et prestations à concurrence de 464.393,31 € et les charges financières à concurrence de 247.297,73 €.

Le coût des ventes et prestations se compose des services et biens divers (166.093,76 €), des rémunérations et charges sociales (269.391,92 €), des amortissements (25.117,88 €) et des autres charges d'exploitation (3.789,75 €).

Les charges financières sont composées des intérêts payés à la SOWALFIN pour 237.581,81 €, des commissions financières payées à la SOWALFIN pour 8.585,00 €, des frais de banque pour 1.102,24 € et des écarts de paiement pour 28,68 €.

Le résultat courant avant impôts de l'exercice 2014-2015 est un bénéfice de 1.734.750,94 €.

Les charges exceptionnelles s'élèvent à 1.770.712,99 €. Elles se composent d'une reprise des abandons de créances conditionnels accordés précédemment par la SOWALFIN à concurrence de 1.621.347,78 €, des réductions de valeur sur immobilisations financières et créances à court terme à concurrence d'un montant global de 143.384,81 € et d'une autre charge exceptionnelle à hauteur de 5.980,40 €.

Les produits exceptionnels s'élèvent à 167.217,90 €. Conformément aux règles d'évaluation de la SA WAPINVEST, il a été procédé à des reprises de réductions de valeur sur immobilisations financières à concurrence de 83.513,79 €, des reprises sur réductions de valeur sur avances à terme fixe à concurrence de 82.500,00 € et d'autres produits exceptionnels à concurrence de 1.204,11 €.

Le résultat de l'exercice avant impôts est un bénéfice de 131.255,85 €.

Selon notre calcul fiscal, l'impôt à payer sur le résultat est estimé à 663,25 €.

En conséquence, pour l'exercice 2014-2015, le résultat net après impôts est un bénéfice net de 130.592,60 €.

Affectation du résultat

Le résultat à affecter est de 0,00 € provenant de la perte reportée de l'exercice précédent (-130.592,60 €) augmentée du bénéfice après impôts au 30 juin 2015 (130.592,60 €).

Recherche et développement

La SA WAPINVEST n'a pas engagé de dépense en matière de recherche et développement au cours de l'exercice écoulé.

Conflits d'intérêts

Conformément à l'article 95 du Code des Sociétés, le Conseil d'Administration reprend ci-dessous l'extrait du procès-verbal ayant été dressé lors de la conclusion d'un contrat de financement avec conflit d'intérêt.

Pour rappel, il y a un conflit d'intérêt lorsqu'un administrateur a un intérêt patrimonial direct ou indirect opposé à celui de la société.

Dans le cadre du financement de la reprise du groupe V PRINT par le groupe franco-allemand EPPE DRESCHER, la SA NEWCO V PRINT devenue entretemps, SA DRESCHER PRINT MANAGEMENT, nous a consultés pour l'octroi d'un

crédit d'investissement subordonné à long terme de 1.250.000 € remboursable par trimestrialités constantes sur une période de 7 ans y compris une période de franchise de remboursement en capital de 24 mois.

Lors du Conseil d'Administration du 24 septembre 2014, conformément à l'article 523 du Code des Sociétés, Monsieur Roby VAN DAELE, étant actionnaire à 50% du groupe « V PRINT » a informé les autres membres du Conseil d'Administration de son conflit d'intérêts dans ce dossier et, après avoir répondu aux questions des administrateurs, s'est retiré de la délibération.

Le CA a marqué son accord pour octroyer le crédit d'investissement subordonné à long terme de 1.250.000 € à la SA NEWCO V PRINT (devenue SA DRESCHER PRINT MANAGEMENT) en co-débitation avec la SA V PRINT.

Le commissaire aux comptes, Monsieur Michaël DE RIDDER, a été averti de l'existence de ce conflit d'intérêt.

Principaux risques et incertitudes

Les principaux risques de la SA WAPINVEST sont liés à l'activité même de la société qui consiste en la prise de participations et/ou l'octroi de prêts, et cela, dans le respect de son objet social. La décision d'intervention se base sur une analyse précise de la situation financière de chaque société compte tenu de son secteur d'activité. Les dossiers d'intervention font également l'objet d'un suivi approprié.

Lorsqu'un risque financier (non recouvrement de créances ou perte de participations) apparaît, des réductions de valeur sont appliquées dans le respect des règles de la Convention d'abandon de

créances conditionnel conclue entre l'Invest et la Région Wallonne, représentée par la SOWALFIN.

Evénements intervenus après la clôture du bilan

A notre connaissance, il n'y a pas d'événements significatifs intervenus après la clôture et pouvant influencer celle-ci.

Perspectives

Pour l'exercice 2015-2016, la **SA WAPINVEST** compte poursuivre activement son soutien à la politique de développement économique de la Wallonie Picarde.

A notre connaissance, le développement de la **SA WAPINVEST** ne semble pas devoir être influencé de façon significative par d'autres circonstances particulières prévisibles, certaines et définitives, dignes d'être signalées à votre attention.

Dernières informations

Pour l'exercice écoulé, le Conseil d'Administration confirme :

- l'absence d'émission d'obligations convertibles ou de droits de souscription ;
- l'absence d'acquisition par la **SA WAPINVEST** de ses propres actions soit par elle-même soit par une personne agissant en son nom propre mais pour compte de la **SA WAPINVEST** ;
- l'absence de succursales ;
- l'absence d'utilisations d'instruments financiers comportant des couvertures et/ou des risques de prix ou de change.

Conclusions

Le Conseil d'Administration invite dès lors l'Assemblée Générale à approuver les comptes tels qu'ils sont proposés et à donner décharge aux Administrateurs et au Commissaire.

Le 21 octobre 2015
Le Conseil d'Administration

RAPPORT DU COMMISSAIRE A L'ASSEMBLEE GENERALE DE LA SA WAPINVEST POUR L'EXERCICE CLOS LE 30 JUIN 2015

Conformément aux dispositions légales et statutaires, nous vous faisons rapport dans le cadre de notre mandat de commissaire. Ce rapport inclut notre opinion sur les comptes annuels, ainsi que les déclarations complémentaires requises. Les comptes annuels comprennent le bilan au 30 juin 2015, le compte de résultats de l'exercice clos à cette date et l'annexe.

Rapport sur les comptes annuels – Opinion sans réserve

Nous avons procédé au contrôle des comptes annuels de la société WAPINVEST pour l'exercice clos le 30 juin 2015, établis sur la base du référentiel comptable applicable en Belgique, dont le total du bilan s'élève à 62.977.675 € et dont le compte de résultats se solde par un bénéfice de l'exercice de 130.593 €

Responsabilité de l'organe de gestion relative à l'établissement des comptes annuels

L'organe de gestion est responsable de l'établissement de comptes annuels donnant une image fidèle conformément au référentiel comptable applicable en Belgique, ainsi que de la mise en place du contrôle interne qu'il estime nécessaire à l'établissement de comptes annuels ne comportant pas d'anomalies significatives, que celles-ci proviennent de fraudes ou résultent d'erreurs.

Responsabilité du commissaire

Notre responsabilité est d'exprimer une opinion sur ces comptes annuels sur la base de notre audit. Nous avons effectué notre audit selon les normes internationales d'audit (ISA). Ces normes requièrent de notre part de nous conformer aux

exigences déontologiques, ainsi que de planifier et de réaliser l'audit en vue d'obtenir une assurance raisonnable que les comptes annuels ne comportent pas d'anomalies significatives.

Un audit implique la mise en œuvre de procédures en vue de recueillir des éléments probants concernant les montants et les informations fournis dans les comptes annuels. Le choix des procédures mises en œuvre, y compris l'évaluation des risques que les comptes annuels comportent des anomalies significatives, que celles-ci proviennent de fraudes ou résultent d'erreurs, relève du jugement du commissaire. En procédant à cette évaluation des risques, le commissaire prend en compte le contrôle interne de l'entité relatif à l'établissement de comptes annuels donnant une image fidèle, cela afin de définir des procédures d'audit appropriées selon les circonstances, et non dans le but d'exprimer une opinion sur l'efficacité du contrôle interne de l'entité. Un audit consiste également à apprécier le caractère approprié des règles d'évaluation retenues, le caractère raisonnable des estimations comptables faites par l'organe de gestion, et l'appréciation de la présentation d'ensemble des comptes annuels.

Nous avons obtenu de l'organe de gestion et des préposés de l'entité, les explications et informations requises pour notre contrôle.

Nous estimons que les éléments probants recueillis sont suffisants et appropriés pour fonder notre opinion.

Opinion sans réserve

A notre avis, les comptes annuels donnent une image fidèle du patrimoine et de la situation financière de la société WAPINVEST au 30 juin

2015, ainsi que de ses résultats pour l'exercice clos à cette date, conformément au référentiel comptable applicable en Belgique.

Rapport sur d'autres obligations légales et réglementaires

L'organe de gestion est responsable de l'établissement et du contenu du rapport de gestion, du respect des dispositions légales et réglementaires applicables à la tenue de la comptabilité ainsi que du respect du Code des sociétés et des statuts de la société.

Dans le cadre de notre mandat et conformément à la norme belge complémentaire aux normes internationales d'audit (ISA) applicables en Belgique, notre responsabilité est de vérifier, dans tous les aspects significatifs, le respect de certaines obligations légales et réglementaires. Sur cette base, nous faisons les déclarations complémentaires suivantes, qui ne sont pas de nature à modifier la portée de notre opinion sur les comptes annuels :

- Le rapport de gestion traite des mentions requises par la loi, concorde avec les comptes annuels et ne comprend pas d'incohérences significatives par rapport aux informations dont nous avons eu connaissance dans le cadre de notre mandat.

- Sans préjudice d'aspects formels d'importance mineure, la comptabilité est tenue conformément aux dispositions légales et réglementaires applicables en Belgique.

- L'affectation des résultats proposée à l'assemblée générale est conforme aux dispositions lé-

gales et statutaires.

- Nous n'avons pas à vous signaler d'opération conclue ou décision prise en violation des statuts ou du Code des sociétés.

- Dans son rapport de gestion, le conseil d'administration a informé les actionnaires, conformément à l'article 523 du Code des sociétés, de la conclusion d'un contrat de crédit d'investissement entre WAPINVEST SA et la société SA. DRESCHER PRINT MANAGEMENT dans le cadre du financement de la reprise du Groupe V Print détenu à 50% par un administrateur de Wapinvest par le groupe franco-allemand EPPE DRESCHER. Ce contrat porte sur un crédit d'investissement subordonné à long terme de 1.250.000 € remboursable par trimestrialités constantes sur une période de 7 ans y compris une période de franchise de remboursement en capital de 24 mois.

Fait à Bruxelles, le 20 novembre 2015.

La SCivPRL "DGST & Partners - Réviseurs d'entreprises",
Commissaire, Représentée par

Michaël De Ridder
Réviseur d'entreprises

Bilan après répartition au 30 juin 2015 (en €)

ACTIFS IMMOBILISES	4.631.049
IMMOBILISATIONS FINANCIERES	4.631.049
ACTIFS CIRCULANTS	28.452.536
CREANCES A UN AN AU PLUS	60.211
PLACEMENT DE TRESORERIE	28.015.638
VALEURS DISPONIBLES	329.885
COMPTES DE REGULARISATION	46.803
TOTAL DE L'ACTIF	33.083.585

CAPITAUX PROPRES	32.990.110
CAPITAL	28.374.300
RESERVES	247.786
BENEFICE REPORTE	4.368.023
DETTES	93.476
DETTES A UN AN AU PLUS	93.431
COMPTES DE REGULARISATION	45
TOTAL DU PASSIF	33.083.585

Comptes de résultats au 30 juin 2015 (en €)

PRODUITS	
PRODUITS D'EXPLOITATION	42.672
PRODUITS FINANCIERS	384.839
PRODUITS EXCEPTIONNELS	242.599
TOTAL DES PRODUITS	670.110

CHARGES	
COUT DES VENTES ET PRESTATIONS	119.119
CHARGES FINANCIERES	707
BENEFICE DE L'EXERCICE	550.284
TOTAL DES CHARGES	670.110

RAPPORT DE GESTION DU CONSEIL D'ADMINISTRATION A L'ASSEMBLEE GENERALE ORDINAIRE DU 7 DECEMBRE 2015

Mesdames, Messieurs,

Conformément à la loi et aux statuts de notre société, nous avons l'honneur de vous présenter le rapport de gestion relatif à l'exercice comptable couvrant la période du 1^{er} juillet 2014 au 30 juin 2015 et de soumettre à votre approbation les comptes annuels arrêtés au 30 juin 2015.

Activités

Pour l'exercice 2014-2015, nous avons poursuivi notre soutien à la politique de développement économique de la Wallonie Picarde. Cependant l'activité de notre société a été plus réduite puisque depuis le 29 janvier 2009, WAPINVEST et SOWALFIN ont créé, dans le cadre du Programme opérationnel d'intervention du FEDER au titre de l'Objectif «Convergence» de la Province du Hainaut, une nouvelle filiale : la SA WALLONIE PICARDE CAPITAL A RISQUE en abrégé WAPICARIS.

Vu que la durée du programme «Convergence» a été prolongée jusqu'au 31 décembre 2014, WAPINVEST a libéré prioritairement ces fonds-là.

Par conséquent, aucun nouvel investissement n'a été décidé au cours de l'exercice 2014-2015.

Par contre, un crédit décidé antérieurement a été libéré pour un montant global de 400.000,00 € en faveur de la **SPRL NAMKHA**.

Au 30 juin 2015, la **SA SOCARIS** possède 43 entreprises en portefeuille qui donnent de l'emploi à 877 personnes.

Commentaires sur le bilan

En ce qui concerne l'établissement des comptes annuels clôturés au 30 juin 2015, le Conseil d'Administration a adopté, conformément aux dispositions légales, des règles d'évaluation s'inspirant de la prudence.

Les immobilisations financières reprises à notre bilan s'élèvent à 4.631.049,13 €. Elles se composent de prises de participation à concurrence de 605.450,00 € et de crédits d'investissement à concurrence de 4.025.599,13 €.

Les actifs circulants s'élèvent à 28.452.536,34 € et se composent de créances commerciales pour 435,46 €, d'autres créances pour 59.775,49 € [pré-compte mobilier à récupérer pour 39.860,58 €, intérêts échus et dus pour 5.106,60 € et créances diverses pour 14.808,31 €], de placements de trésorerie pour 28.015.637,89 €, de valeurs disponibles pour 329.884,90 € et de comptes de régularisation (essentiellement prorata d'intérêts à encaisser) pour 46.802,60 €.

Les fonds propres de la société s'élèvent à 32.990.109,69 €. Ils représentent quasiment le total bilantaire et se composent du capital social souscrit et libéré (28.374.300,00 €), de la réserve légale (240.349,53 €), de la réserve immunisée (7.436,81 €) et du bénéfice reporté (4.368.023,35 €).

L'endettement de l'entreprise est exclusivement à court terme. Il s'élève à 93.475,78 €. Il se compose de dettes commerciales pour 89.391,85 €, d'autres dettes diverses pour 4.039,37 € et du compte de régularisation pour 44,56 €.

Commentaires sur les résultats

Les produits courants s'élèvent à 427.510,36 € et se composent d'une plus-value sur la cession de la participation de la SA DYNATEX à hauteur de 42.671,56 € et de Produits Financiers à hauteur de 384.838,80 €. Ces derniers proviennent principalement des intérêts perçus sur les immobilisations financières à concurrence de 173.296,63 € et des intérêts perçus sur les actifs circulants à concurrence de 211.542,17 €.

Les charges courantes se sont élevées à 119.826,17 €. Le coût des ventes et des prestations se répartit entre les biens et services divers à concurrence de 118.251,38 € et la cotisation sociale société à concurrence de 868,00 €. Les charges financières s'élèvent à 706,79 €.

Le **résultat courant avant résultat exceptionnel et impôts** de l'exercice 2014-2015 est un **bénéfice de 307.684,19 €**.

Les produits exceptionnels s'élèvent à 242.599,52 € et proviennent exclusivement de reprises de réductions de valeur.

Il n'y a pas de charges exceptionnelles.

Le **résultat de l'exercice avant impôts** de l'exercice 2014-2015 est un **bénéfice de 550.283,71 €**. Compte tenu des intérêts notionnels, aucun impôt n'est à payer.

En conséquence, le **résultat net** pour l'exercice 2014-2015 est un **bénéfice de 550.283,71 €**.

Affectation du résultat

Le **résultat à affecter** est un **bénéfice de 4.395.537,53 €**, soit un bénéfice reporté de l'exercice précédent de 3.845.253,82 € et un bénéfice de l'exercice 2014-2015 de 550.283,71 €.

Le Conseil d'Administration propose d'affecter ce résultat de la façon suivante :

Réserve légale.....	27.514,18 €
Bénéfice à reporter.....	4.368.023,35 €

Recherche et développement

La **SA SOCARIS** n'a pas engagé de dépense en matière de recherche et développement au cours de l'exercice écoulé.

Conflits d'intérêts

Au cours de l'exercice, il n'y a pas eu de décision du Conseil d'Administration nécessitant l'application d'une telle procédure.

Principaux risques et incertitudes

Les principaux risques de la **SA SOCARIS** sont liés à l'activité même de la société qui consiste en la prise de participations et/ou l'octroi de prêts, et cela, dans le respect de son objet social. La décision d'intervention se base sur une analyse précise de la situation financière de chaque société compte tenu de son secteur d'activité. Les dossiers d'intervention font également l'objet d'un suivi approprié.

Lorsqu'un risque financier apparaît (non recouvrement de créances ou perte de participations) une réduction de valeur est appliquée conformément aux règles d'évaluation.

Événements intervenus après la clôture du bilan

Au moment où nous rédigeons ce rapport de gestion, nous confirmons l'absence d'événements significatifs intervenus après la clôture et pouvant influencer celle-ci.

Perspectives

A notre connaissance, le développement de notre société ne semble pas devoir être influencé de façon significative par d'autres circonstances particulières prévisibles, certaines et définitives, dignes d'être signalées à votre attention.

Dernières informations

Pour l'exercice écoulé, le Conseil d'Administration confirme :

- l'absence d'émission d'obligations convertibles ou de droits de souscription ;
- l'absence d'acquisition par la **SA SOCARIS** de ses propres actions soit par elle-même soit par une personne agissant en son nom propre mais pour compte de la **SA SOCARIS** ;
- l'absence de succursales ;
- l'absence d'utilisations d'instruments financiers comportant des couvertures et/ou des risques de prix ou de change.

Conclusions

Le Conseil invite dès lors l'Assemblée Générale à approuver les comptes tels qu'ils sont proposés et à donner décharge aux Administrateurs et au Commissaire.

Le 21 octobre 2015
Le Conseil d'Administration

RAPPORT DU COMMISSAIRE A L'ASSEMBLEE GENERALE DE LA SA SOCARIS POUR L'EXERCICE CLOS LE 30 JUIN 2015

Conformément aux dispositions légales et statutaires, nous vous faisons rapport dans le cadre de notre mandat de commissaire. Ce rapport inclut notre opinion sur les comptes annuels, ainsi que les déclarations complémentaires requises. Les comptes annuels comprennent le bilan au 30 juin 2015, le compte de résultats de l'exercice clos à cette date et l'annexe.

Rapport sur les comptes annuels – Opinion sans réserve

Nous avons procédé au contrôle des comptes annuels de la société SOCARIS pour l'exercice clos le 30 juin 2015, établis sur la base du référentiel comptable applicable en Belgique, dont le total du bilan s'élève à 33.083.585 € et dont le compte de résultats se solde par un bénéfice de l'exercice de 550.284 €

Responsabilité de l'organe de gestion relative à l'établissement des comptes annuels

L'organe de gestion est responsable de l'établissement de comptes annuels donnant une image fidèle conformément au référentiel comptable applicable en Belgique, ainsi que de la mise en place du contrôle interne qu'il estime nécessaire à l'établissement de comptes annuels ne comportant pas d'anomalies significatives, que celles-ci proviennent de fraudes ou résultent d'erreurs.

Responsabilité du commissaire

Notre responsabilité est d'exprimer une opinion sur ces comptes annuels sur la base de notre audit. Nous avons effectué notre audit selon les normes internationales d'audit (ISA). Ces normes requièrent de notre part de nous conformer aux

exigences déontologiques, ainsi que de planifier et de réaliser l'audit en vue d'obtenir une assurance raisonnable que les comptes annuels ne comportent pas d'anomalies significatives.

Un audit implique la mise en œuvre de procédures en vue de recueillir des éléments probants concernant les montants et les informations fournis dans les comptes annuels. Le choix des procédures mises en œuvre, y compris l'évaluation des risques que les comptes annuels comportent des anomalies significatives, que celles-ci proviennent de fraudes ou résultent d'erreurs, relève du jugement du commissaire. En procédant à cette évaluation des risques, le commissaire prend en compte le contrôle interne de l'entité relatif à l'établissement de comptes annuels donnant une image fidèle, cela afin de définir des procédures d'audit appropriées selon les circonstances, et non dans le but d'exprimer une opinion sur l'efficacité du contrôle interne de l'entité. Un audit consiste également à apprécier le caractère approprié des règles d'évaluation retenues, le caractère raisonnable des estimations comptables faites par l'organe de gestion, et l'appréciation de la présentation d'ensemble des comptes annuels.

Nous avons obtenu de l'organe de gestion et des préposés de l'entité, les explications et informations requises pour notre contrôle.

Nous estimons que les éléments probants recueillis sont suffisants et appropriés pour fonder notre opinion.

Opinion sans réserve

A notre avis, les comptes annuels donnent une image fidèle du patrimoine et de la situation financière de la société SOCARIS au 30 juin 2015,

ainsi que de ses résultats pour l'exercice clos à cette date, conformément au référentiel comptable applicable en Belgique.

Rapport sur d'autres obligations légales et réglementaires

L'organe de gestion est responsable de l'établissement et du contenu du rapport de gestion, du respect des dispositions légales et réglementaires applicables à la tenue de la comptabilité ainsi que du respect du Code des sociétés et des statuts de la société.

Dans le cadre de notre mandat et conformément à la norme belge complémentaire aux normes internationales d'audit (ISA) applicables en Belgique, notre responsabilité est de vérifier, dans tous les aspects significatifs, le respect de certaines obligations légales et réglementaires. Sur cette base, nous faisons les déclarations complémentaires suivantes, qui ne sont pas de nature à modifier la portée de notre opinion sur les comptes annuels :

- Le rapport de gestion traite des mentions requises par la loi, concorde avec les comptes annuels et ne comprend pas d'incohérences significatives par rapport aux informations dont nous avons eu connaissance dans le cadre de notre mandat.
- Sans préjudice d'aspects formels d'importance mineure, la comptabilité est tenue conformément aux dispositions légales et réglementaires applicables en Belgique.
- L'affectation des résultats proposée à l'assemblée générale est conforme aux dispositions légales et statutaires.

- Nous n'avons pas à vous signaler d'opération conclue ou décision prise en violation des statuts ou du Code des sociétés.

Fait à Bruxelles, le 20 novembre 2015.

La SCivPRL "DGST & Partners - Réviseurs d'entreprises",
Commissaire, Représentée par

Michaël De Ridder
Réviseur d'entreprises

Bilan après répartition au 30 juin 2015 (en €)

ACTIFS IMMOBILISES	2.643.377
IMMOBILISATIONS FINANCIERES	2.643.377
ACTIFS CIRCULANTS	5.195.603
CREANCES A UN AN AU PLUS	7.478
PLACEMENT DE TRESORERIE	5.126.661
VALEURS DISPONIBLES	50.949
COMPTES DE REGULARISATION	10.515
TOTAL DE L'ACTIF	7.838.980

CAPITAUX PROPRES	47.884
CAPITAL	62.000
RESERVES	103.117
PERTE REPORTEE	117.233
DETTES	7.791.096
DETTES A PLUS D'UN AN	7.664.311
DETTES A UN AN AU PLUS	126.768
COMPTES DE REGULARISATION	17
TOTAL DU PASSIF	7.838.980

Comptes de résultats au 30 juin 2015 (en €)

PRODUITS	
PRODUITS FINANCIERS	87.007
PRODUITS EXCEPTIONNELS	791.840
TOTAL DES PRODUITS	878.847

CHARGES	
COUT DES VENTES ET PRESTATIONS	48.872
CHARGES FINANCIERES	40.648
CHARGES EXCEPTIONNELLES	791.839
IMPOTS	69.231
PERTE DE L'EXERCICE	- 71.744
TOTAL DES CHARGES	878.847

RAPPORT DE GESTION DU CONSEIL D'ADMINISTRATION A L'ASSEMBLEE GENERALE ORDINAIRE DU 7 DECEMBRE 2015

Mesdames, Messieurs,

Conformément à la loi et aux statuts de notre société, nous avons l'honneur de vous présenter le rapport de gestion relatif à l'exercice comptable couvrant la période du 1^{er} juillet 2014 au 30 juin 2015 et de soumettre à votre approbation les comptes annuels arrêtés au 30 juin 2015.

Activités

Durant l'exercice 2014-2015, la **SA HOCCINVEST - FONDS SPIN-OFF/SPIN-OUT**, conformément à son objet social, a continué son activité de soutien et de partenariat dans le cadre des projets SPIN-OFF/SPIN-OUT et/ou innovants.

Au cours de l'exercice écoulé, 7 projets ont été étudiés et 5 ont été approuvés pour un montant global de 732.500,00 €.

Durant l'exercice 2014-2015, 5 prises de participation ont été réalisées pour un montant total de 557.494,10 €. Il s'agit de 157.500,00 € pour la **SPRL PROCELL**, 75.000,00 € pour la **SA GREEN-2CHEM CONSULTING**, 124.994,10 € pour la **SPRL VIMAGINI**, 50.000,00 € pour la **SPRL MOBILITY BE** et 150.000,00 € pour la **SPRL VERMANDIS CONSTRUCTION**.

Durant l'exercice 2014-2015, 4 prêts ont été libérés pour un montant global de 418.017,78 €. Il s'agit de 40.000,00 € en faveur de la **SA PUR VER**, de 250.000,00 € en faveur de la **SA IOTEO**, de 80.000,00 € en faveur de la **SPRL ARGOS RDP** et 48.017,78 € en faveur de la **SPRL AL CONCEPT**.

Au 30 juin 2015, la **SA HOCCINVEST - FONDS SPIN-OFF/SPIN-OUT** possède 22 entreprises en portefeuille qui donnent de l'emploi à 103 personnes.

Commentaires sur le bilan

En ce qui concerne l'établissement des comptes annuels clôturés au 30 juin 2015, le Conseil d'Administration a adopté, conformément aux dispositions légales, des règles d'évaluation s'inspirant de la prudence.

Les immobilisations financières s'élèvent à 2.643.376,97 €. Il s'agit de prises de participation pour un montant total de 1.729.848,10 € et de prêts pour un montant total de 913.528,87 €.

Les actifs circulants s'élèvent à 5.195.603,39 €, ils se composent de créances à un an au plus pour 7.478,28 € [créances commerciales pour 2.695,99 €, des intérêts échus et dus pour 4.781,29 € et des créances diverses pour 1,00 €], de placements de trésorerie pour 5.126.661,07 €, de valeurs disponibles pour 50.948,50 € et de comptes de régularisation pour 10.515,54 € [essentiellement des produits acquis : intérêts pour 10.081,54 €].

Les fonds propres de la société s'élèvent à 47.884,34 €. Ils se composent du capital social libéré (62.000,00 €), de la réserve légale (13.652,42 €), des autres réserves indisponibles (89.464,78 €) et de la perte reportée (- 117.232,86 €).

Les dettes à plus d'un an s'élèvent à 7.664.310,65 €, il s'agit de droits de tirage de 8.750.000,00 € diminués des abandons de créances accordés par la Région Wallonne pour 1.085.689,35 €.

Les dettes à un an au plus représentent 126.768,09 €. Elles se composent de dettes commerciales pour 24.118,61 €, des impôts à payer pour 62.102,37 €, du précompte immobilier à

payer pour 10.136,78 € et des charges financières à payer à la SOWALFIN pour 30.410,33 €.

Les comptes de régularisation de passif s'élèvent à 17,28 € et se composent exclusivement de charges à reporter.

Commentaires sur les résultats

Les produits courants se sont élevés à 87.006,81 € et proviennent exclusivement des produits financiers.

Les produits des immobilisations financières atteignent 54.092,86 €, ceux des actifs circulants atteignent 32.913,95 €.

Les charges courantes se sont élevées à 89.519,86 €. Le coût des ventes et des prestations (48.872,21 €) se répartit entre les services et biens divers à concurrence de 48.004,21 € et la cotisation sociale société à concurrence de 868,00 €. Les charges financières s'élèvent à 40.647,65 €.

Le **résultat courant avant impôts** de l'exercice 2014-2015 est une **perte de 2.513,05 €**.

Les charges exceptionnelles s'élèvent à 791.839,42 €. Conformément aux règles d'évaluation de la **SA HOCCINVEST - FONDS SPIN-OFF/SPIN-OUT**, elles correspondent à des réductions de valeur sur immobilisations financières.

Pour rappel, en date du 5 juillet 2007, la **SA HOCCINVEST - FONDS SPIN-OFF/SPIN-OUT** a signé une convention de financement avec la Région Wallonne. Ladite convention prévoit un abandon conditionnel de créances à concurrence d'un montant maximum correspondant aux réductions

de valeur pratiquées de l'exercice, avec clause de retour à meilleure fortune (lors de résultat bénéficiaire).

Sur base de ces dispositions, un produit exceptionnel a été comptabilisé pour 791.839,42 €.

Le **résultat de l'exercice avant impôts** est une **perte de 2.512,05 €**.

L'**impôt à payer** sur le résultat est estimé à **69.231,50 €**.

En conséquence, pour l'exercice 2014-2015, le **résultat net après impôts** est une **perte de 71.743,55 €**.

Affectation du résultat

Le résultat à affecter est une **perte de 117.232,86 €** provenant de la perte reportée de l'exercice précédent à hauteur de 45.489,31 € augmentée de la perte au 30 juin 2015 à hauteur de 71.743,55 €.

Nous vous proposons de l'affecter comme suit :
Perte à reporter117.232,86 €

Article 96, 6° du Code des Sociétés Justification de l'application des règles comptables de continuité

Malgré la perte reportée de 117.232,86 €, le Conseil d'Administration propose la continuité et la poursuite de l'activité. En effet, au 30 juin 2015, les fonds propres demeurent positifs et s'élèvent à 47.884,34 € par rapport à un capital social de 62.000,00 € et le nombre d'entreprises en portefeuille est en croissance d'année en année.

Par ailleurs, l'endettement financier à long terme peut être considéré comme des quasi fonds propres, la trésorerie disponible est conséquente et la **SA HOCCINVEST - FONDS SPIN-OFF/SPIN-OUT** peut facilement faire face à ses engagements à court terme.

Recherche et développement

La **SA HOCCINVEST - FONDS SPIN-OFF/SPIN-OUT** n'a pas engagé de dépense en matière de recherche et développement au cours de l'exercice écoulé.

Conflits d'intérêts

Au cours de l'exercice, il n'y a pas eu de décision du Conseil d'Administration nécessitant l'application d'une telle procédure.

Principaux risques et incertitudes

Les principaux risques de la **SA HOCCINVEST - FONDS SPIN-OFF/SPIN-OUT** sont liés à l'activité même de la société qui consiste en la prise de participations et/ou l'octroi de prêts, et cela, dans le respect de son objet social. La décision d'intervention se base sur une analyse précise de la situation financière de chaque société compte tenu de son secteur d'activité. Les dossiers d'intervention font également l'objet d'un suivi approprié.

Lorsqu'un risque financier apparaît (non recouvrement de créances ou perte de participations) des réductions de valeur sont appliquées dans le respect des règles de la Convention d'abandon conditionnel de créances conclue entre l'Invest et la Région Wallonne, représentée par la SOWALFIN.

Evénements intervenus après la clôture du bilan

Au moment où nous rédigeons ce rapport de gestion, nous confirmons l'absence d'événements significatifs intervenus après la clôture et pouvant influencer celle-ci.

Perspectives

Pour l'exercice 2015-2016, nous comptons poursuivre activement notre soutien aux projets SPIN-OFF et SPIN-OUT et aux sociétés innovantes.

A notre connaissance, le développement de notre société ne semble pas devoir être influencé de façon significative par d'autres circonstances particulières prévisibles, certaines et définitives, dignes d'être signalées à votre attention.

Dernières informations

Pour l'exercice écoulé, le Conseil d'Administration confirme :

- l'absence d'émission d'obligations convertibles ou de droits de souscription ;
- l'absence d'acquisition par la **SA HOCCINVEST - FONDS SPIN-OFF/SPIN-OUT** de ses propres actions soit par elle-même soit par une personne agissant en son nom propre mais pour compte de la **SA HOCCINVEST - FONDS SPIN-OFF/SPIN-OUT** ;
- l'absence de succursales ;
- l'absence d'utilisation d'instruments financiers comportant des couvertures et/ou des risques de prix ou de change.

Conclusions

Le Conseil invite dès lors l'Assemblée Générale à approuver les comptes tels qu'ils sont proposés et à donner décharge aux Administrateurs et au Commissaire.

Le 21 octobre 2015
Le Conseil d'Administration

RAPPORT DU COMMISSAIRE A L'ASSEMBLEE GENERALE DE LA SA HOCCINVEST FONDS SPIN-OFF/SPIN-OUT POUR L'EXERCICE CLOS LE 30 JUIN 2015

Conformément aux dispositions légales et statutaires, nous vous faisons rapport dans le cadre de notre mandat de commissaire. Ce rapport inclut notre opinion sur les comptes annuels, ainsi que les déclarations complémentaires requises. Les comptes annuels comprennent le bilan au 30 juin 2015, le compte de résultats de l'exercice clos à cette date et l'annexe.

Rapport sur les comptes annuels – Opinion sans réserve

Nous avons procédé au contrôle des comptes annuels de la société HOCCINVEST FONDS SPIN-OFF/SPIN-OUT pour l'exercice clos le 30 juin 2015, établis sur la base du référentiel comptable applicable en Belgique, dont le total du bilan s'élève à 7.838.980 € et dont le compte de résultats se solde par une perte de l'exercice de 71.744 €

Responsabilité de l'organe de gestion relative à l'établissement des comptes annuels

L'organe de gestion est responsable de l'établissement de comptes annuels donnant une image fidèle conformément au référentiel comptable applicable en Belgique, ainsi que de la mise en place du contrôle interne qu'il estime nécessaire à l'établissement de comptes annuels ne comportant pas d'anomalies significatives, que celles-ci proviennent de fraudes ou résultent d'erreurs.

Responsabilité du commissaire

Notre responsabilité est d'exprimer une opinion sur ces comptes annuels sur la base de notre audit. Nous avons effectué notre audit selon les normes internationales d'audit (ISA). Ces normes requièrent de notre part de nous conformer aux

exigences déontologiques, ainsi que de planifier et de réaliser l'audit en vue d'obtenir une assurance raisonnable que les comptes annuels ne comportent pas d'anomalies significatives.

Un audit implique la mise en œuvre de procédures en vue de recueillir des éléments probants concernant les montants et les informations fournis dans les comptes annuels. Le choix des procédures mises en œuvre, y compris l'évaluation des risques que les comptes annuels comportent des anomalies significatives, que celles-ci proviennent de fraudes ou résultent d'erreurs, relève du jugement du commissaire. En procédant à cette évaluation des risques, le commissaire prend en compte le contrôle interne de l'entité relatif à l'établissement de comptes annuels donnant une image fidèle, cela afin de définir des procédures d'audit appropriées selon les circonstances, et non dans le but d'exprimer une opinion sur l'efficacité du contrôle interne de l'entité. Un audit consiste également à apprécier le caractère approprié des règles d'évaluation retenues, le caractère raisonnable des estimations comptables faites par l'organe de gestion, et l'appréciation de la présentation d'ensemble des comptes annuels.

Nous avons obtenu de l'organe de gestion et des préposés de l'entité, les explications et informations requises pour notre contrôle.

Nous estimons que les éléments probants recueillis sont suffisants et appropriés pour fonder notre opinion.

Opinion sans réserve

A notre avis, les comptes annuels donnent une image fidèle du patrimoine et de la situation financière de la société HOCCINVEST FONDS

SPIN-OFF/SPIN-OUT au 30 juin 2015, ainsi que de ses résultats pour l'exercice clos à cette date, conformément au référentiel comptable applicable en Belgique.

Rapport sur d'autres obligations légales et réglementaires

L'organe de gestion est responsable de l'établissement et du contenu du rapport de gestion, du respect des dispositions légales et réglementaires applicables à la tenue de la comptabilité ainsi que du respect du Code des sociétés et des statuts de la société.

Dans le cadre de notre mandat et conformément à la norme belge complémentaire aux normes internationales d'audit (ISA) applicables en Belgique, notre responsabilité est de vérifier, dans tous les aspects significatifs, le respect de certaines obligations légales et réglementaires. Sur cette base, nous faisons les déclarations complémentaires suivantes, qui ne sont pas de nature à modifier la portée de notre opinion sur les comptes annuels :

Le rapport de gestion traite des mentions requises par la loi, concorde avec les comptes annuels et ne comprend pas d'incohérences significatives par rapport aux informations dont nous avons eu connaissance dans le cadre de notre mandat.

- Sans préjudice d'aspects formels d'importance mineure, la comptabilité est tenue conformément aux dispositions légales et réglementaires applicables en Belgique.

- L'affectation des résultats proposée à l'assem-

blée générale est conforme aux dispositions légales et statutaires.

- Nous n'avons pas à vous signaler d'opération conclue ou décision prise en violation des statuts ou du Code des sociétés.

Fait à Bruxelles, le 20 novembre 2015.

La SCivPRL "DGST & Partners - Réviseurs d'entreprises",
Commissaire, Représentée par

Michaël De Ridder
Réviseur d'entreprises

Bilan après répartition au 30 juin 2015 (en €)

ACTIFS IMMOBILISES	24.341.224
IMMOBILISATIONS CORPORELLES	20.007
IMMOBILISATIONS FINANCIERES	24.321.217
ACTIFS CIRCULANTS	8.998.295
CREANCES A UN AN AU PLUS	117.559
PLACEMENT DE TRESORERIE	8.187.618
VALEURS DISPONIBLES	634.853
COMPTE DE REGULARISATION	58.265
TOTAL DE L'ACTIF	33.339.519
CAPITAUX PROPRES	33.277.226
CAPITAL	33.813.627
RESERVES	29.627
PERTE REPORTEE	566.028
DETTES	62.293
DETTES A UN AN AU PLUS	59.708
COMPTE DE REGULARISATION	2.585
TOTAL DU PASSIF	33.339.519

Comptes de résultats au 30 juin 2015 (en €)

PRODUITS	
VENTES PRESTATIONS	675
PRODUITS FINANCIERS	953.603
TOTAL DES PRODUITS	954.278
CHARGES	
COUT DES VENTES ET PRESTATIONS	172.598
CHARGES FINANCIERES	1.034
CHARGES EXCEPTIONNELLES	839.069
IMPOT	1.758
PERTE DE L'EXERCICE	-60.181
TOTAL DES CHARGES	954.278

RAPPORT DE GESTION DU CONSEIL D'ADMINISTRATION A L'ASSEMBLEE GENERALE ORDINAIRE DU 7 DECEMBRE 2015

Mesdames, Messieurs,
Conformément à la loi et aux statuts de notre société, nous avons l'honneur de vous présenter le rapport de gestion relatif à l'exercice comptable couvrant la période du 1^{er} juillet 2014 au 30 juin 2015 et de soumettre à votre approbation les comptes annuels arrêtés au 30 juin 2015.

Activités

Durant l'année 2014-2015, la **SA WAPICARIS**, conformément à son objet social, a continué son activité de soutien et de partenariat au développement économique de la Wallonie Picarde.

Nous avons pu apporter aux petites et moyennes entreprises de la Wallonie Picarde des moyens financiers en toute rigueur et indépendance, devenant en quelque sorte un partenaire privilégié de leur développement économique en collaborant, avec leurs actionnaires, à leur expansion.

Au cours de l'exercice écoulé, 16 projets ont été étudiés et approuvés pour un montant global de 6.966.000,00 €. Les sommes libérées durant l'exercice 2014-2015 concernent exclusivement des prêts, elles atteignent 4.997.727,50 € et se répartissent comme suit :

Pour les dossiers dont l'engagement de prêt avait été pris avant le 1^{er} juillet 2014 :

DELTA SERVICES INDUSTRIELS SA	255.000,00 €
ECO PRINTS SA	75.000,00 €
TECHNOCHIM SA	375.000,00 €
ABMI SPRL	25.000,00 €
DECOCK PLANTS SPRL	23.139,83 €
STOCKHABO SA	1.000.000,00 €
L'ORANGE NOIRE SPRL	172.487,98 €

BIO CORNERS SPRL	130.248,61 €
FOOD INGREDIENTS TECHNOLOGIES SPRL	89.801,25 €
IMMO C.F. SPRL	288.675,45 €
BRASSERIE A.S. SPRL	720,92 €
A.F.C. SPRL	1.000.000,00 €
M.T.U. SPRL	290.000,00 €

Pour les dossiers avec un engagement de prêt postérieur au 1^{er} juillet 2014 :

ICR GROUP IMPRIMERIES SA	275.000,00 €
ALIMAD FOOD SA	115.000,00 €
SEBEK INKS SPRL	37.000,00 €
GT PNEUS SPRL	7.070,00 €
BOUTRIBATI SA	91.500,00 €
FOOD INGREDIENTS TECHNOLOGIES SPRL	180.000,00 €
DEPRO PROFILES SA	546.273,18 €
E-TRADE.BE SPRL	20.810,28 €

Au 30 juin 2015, la **SA WAPICARIS** possède 87 entreprises en portefeuille qui donnent de l'emploi à 1.999 personnes.

Commentaires sur le bilan

En ce qui concerne l'établissement des comptes annuels clôturés au 30 juin 2015, le Conseil d'Administration a adopté, conformément aux dispositions légales, des règles d'évaluation s'inspirant de la prudence.

Après amortissement, les immobilisations corporelles (matériel de bureau et matériel roulant) présentent un solde de 20.007,04 €.

Les immobilisations financières s'élèvent à 24.321.216,89 €. Il s'agit uniquement de prêts.

Les actifs circulants s'élèvent à 8.998.295,36 €, ils se composent de créances commerciales pour

13.369,69 €, de précompte mobilier à récupérer pour 5.553,42 €, d'intérêts échus pour 69.097,34 €, de créances diverses pour 29.538,41 €, de placements de trésorerie pour 8.187.618,26 € et de valeurs disponibles pour 634.852,67 €.

Les comptes de régularisation s'élèvent à 58.265,57 €. Ils correspondent à des charges à reporter pour 1.616,12 € et à des produits acquis pour 56.649,45 €.

Les fonds propres s'élèvent à 33.277.225,88 €. Ils se composent du capital social entièrement libéré pour 33.813.627,00 €, de la réserve légale pour 29.626,72 € et d'une perte reportée de 566.027,84 €.

L'endettement de l'entreprise est exclusivement à court terme, il s'élève à 62.293,41 €, il s'agit de fournisseurs pour 51.439,33 €, de précompte professionnel retenu pour 1.352,19 € et de dettes salariales et sociales non échues pour 6.916,62 €.

Les comptes de régularisation de passif s'élèvent à 2.585,27 €. Ce sont des charges à imputer.

Commentaires sur les résultats

Les produits courants se sont élevés à 954.277,71 €, ce sont les autres produits d'exploitation pour 675,09 € et les produits financiers pour 953.602,62 €.

Les produits financiers proviennent des produits des immobilisations financières pour 903.651,79 € et des intérêts perçus sur les actifs circulants pour 49.950,83 €.

Les charges courantes se sont élevées à

173.632,11 €. Il s'agit des services et biens divers pour 78.885,20 €, des rémunérations et charges sociales pour 86.738,96 €, des amortissements pour 5.716,29 €, de la cotisation sociale société pour 868,00 €, de la taxe de circulation pour 389,90 € et des charges financières pour 1.033,76 €.

Le **résultat courant avant impôts** de l'exercice 2014-2015 est un **bénéfice de 780.645,60 €**.

Les charges exceptionnelles s'élèvent à 839.068,86 €. Conformément aux règles d'évaluation de la **SA WAPICARIS**, elles correspondent à des réductions de valeur sur immobilisations financières à concurrence d'un montant global de 834.448,63 € et à une extourne d'une facture adressée à la SPRL BLV INDUSTRIES (4.620,23 €).

Le **résultat de l'exercice avant impôts** de l'exercice 2014-2015 est une **perte de 58.423,26 €**.

Les impôts à payer s'élèvent à 1.757,51 €.

En conséquence, le **résultat net** pour l'exercice 2014-2015 est une **perte de 60.180,77 €**.

Affectation du résultat

Lors de la constitution de la **SA WAPICARIS**, la SA WAPINVEST a souscrit 2.000 actions de catégorie C (sans droit de vote) pour un montant de 6.762.725,40 €.

Conformément à l'article 37 des statuts de la **SA WAPICARIS**, ces actions de catégorie C ont droit à un dividende privilégié récupérable calculé au taux fixe de 7 % appliqué sur le montant du capital social libéré par lesdits actionnaires de catégorie C.

WAPINVEST ayant souscrit et libéré 6.762.725,40 €, mathématiquement, le dividende privilégié s'élève donc à 473.390,78 €.

Le **résultat à affecter au 30 juin 2015 étant une perte**, le Conseil d'Administration prend acte que ce dividende privilégié est récupérable sur les prochains exercices.

Le **résultat à affecter** est une **perte de 566.027,84 €**, soit une perte reportée de l'exercice précédent de 505.847,07 € et une perte de l'exercice 2014-2015 de 60.180,77 €.

Le Conseil d'Administration propose de l'affecter comme suit :

Perte à reporter566.027,84 €

Article 96, 6° du Code des Sociétés Justification de l'application des règles comptables de continuité

Malgré la perte reportée de 566.027,84 €, le Conseil d'Administration propose la continuité et la poursuite de l'activité. En effet, au 30 juin 2015, les fonds propres s'élèvent à 33.277.225,88 € et le nombre d'entreprises en portefeuille est en croissance d'année en année.

Recherche et développement

La **SA WAPICARIS** n'a pas engagé de dépense en matière de recherche et développement au cours de l'exercice écoulé.

Conflits d'intérêts

Au cours de l'exercice, il n'y a pas eu de décision du Conseil d'Administration nécessitant l'application d'une telle procédure.

Principaux risques et incertitudes

Les principaux risques de la **SA WAPICARIS** sont liés à l'activité même de la société qui consiste en la prise de participations et/ou l'octroi de prêts, et cela, dans le respect de son objet social. La décision d'intervention se base sur une analyse précise de la situation financière de chaque société compte tenu de son secteur d'activité. Les dossiers d'intervention font également l'objet d'un suivi approprié.

Lorsqu'un risque financier apparaît (non recouvrement de créances ou perte de participations) une réduction de valeur est appliquée conformément aux règles d'évaluation.

Evénements intervenus après la clôture du bilan

Au moment où nous rédigeons ce rapport de gestion, nous confirmons l'absence d'événements significatifs intervenus après la clôture et pouvant influencer celle-ci.

Perspectives

A notre connaissance, le développement de notre société ne semble pas devoir être influencé de façon significative par d'autres circonstances particulières prévisibles, certaines et définitives, dignes d'être signalées à votre attention.

Dernières informations

Pour l'exercice écoulé, le Conseil d'Administration confirme :

- l'absence d'émission d'obligations convertibles ou de droits de souscription ;

- l'absence d'acquisition par la **SA WAPICARIS** de ses propres actions soit par elle-même soit par une personne agissant en son nom propre mais pour compte de la **SA WAPICARIS** ;
- l'absence de succursales ;
- l'absence d'utilisation d'instruments financiers comportant des couvertures et/ou des risques de prix ou de change.

Conclusions

Le Conseil invite dès lors l'Assemblée Générale à approuver les comptes tels qu'ils sont proposés et à donner décharge aux Administrateurs et au Commissaire.

Le 21 octobre 2015
Le Conseil d'Administration

RAPPORT DU COMMISSAIRE A L'ASSEMBLEE GENERALE DE LA SA WAPICARIS POUR L'EXERCICE CLOS LE 30 JUIN 2015

Conformément aux dispositions légales et statutaires, nous vous faisons rapport dans le cadre de notre mandat de commissaire. Ce rapport inclut notre opinion sur les comptes annuels, ainsi que les déclarations complémentaires requises. Les comptes annuels comprennent le bilan au 30 juin 2015, le compte de résultats de l'exercice clos à cette date et l'annexe.

Rapport sur les comptes annuels – Opinion sans réserve

Nous avons procédé au contrôle des comptes annuels de la société WAPICARIS pour l'exercice clos le 30 juin 2015, établis sur la base du référentiel comptable applicable en Belgique, dont le total du bilan s'élève à 33.339.519 € et dont le compte de résultats se solde par une perte de l'exercice de 60.181 €

Responsabilité de l'organe de gestion relative à l'établissement des comptes annuels

L'organe de gestion est responsable de l'établissement de comptes annuels donnant une image fidèle conformément au référentiel comptable applicable en Belgique, ainsi que de la mise en place du contrôle interne qu'il estime nécessaire à l'établissement de comptes annuels ne comportant pas d'anomalies significatives, que celles-ci proviennent de fraudes ou résultent d'erreurs.

Responsabilité du commissaire

Notre responsabilité est d'exprimer une opinion sur ces comptes annuels sur la base de notre audit. Nous avons effectué notre audit selon les normes internationales d'audit (ISA). Ces normes requièrent de notre part de nous conformer aux

exigences déontologiques, ainsi que de planifier et de réaliser l'audit en vue d'obtenir une assurance raisonnable que les comptes annuels ne comportent pas d'anomalies significatives.

Un audit implique la mise en œuvre de procédures en vue de recueillir des éléments probants concernant les montants et les informations fournis dans les comptes annuels. Le choix des procédures mises en œuvre, y compris l'évaluation des risques que les comptes annuels comportent des anomalies significatives, que celles-ci proviennent de fraudes ou résultent d'erreurs, relève du jugement du commissaire. En procédant à cette évaluation des risques, le commissaire prend en compte le contrôle interne de l'entité relatif à l'établissement de comptes annuels donnant une image fidèle, cela afin de définir des procédures d'audit appropriées selon les circonstances, et non dans le but d'exprimer une opinion sur l'efficacité du contrôle interne de l'entité. Un audit consiste également à apprécier le caractère approprié des règles d'évaluation retenues, le caractère raisonnable des estimations comptables faites par l'organe de gestion, et l'appréciation de la présentation d'ensemble des comptes annuels.

Nous avons obtenu de l'organe de gestion et des préposés de l'entité, les explications et informations requises pour notre contrôle.

Nous estimons que les éléments probants recueillis sont suffisants et appropriés pour fonder notre opinion.

Opinion sans réserve

A notre avis, les comptes annuels donnent une image fidèle du patrimoine et de la situation financière de la société WAPICARIS au 30 juin

2015, ainsi que de ses résultats pour l'exercice clos à cette date, conformément au référentiel comptable applicable en Belgique.

Rapport sur d'autres obligations légales et réglementaires

L'organe de gestion est responsable de l'établissement et du contenu du rapport de gestion, du respect des dispositions légales et réglementaires applicables à la tenue de la comptabilité ainsi que du respect du Code des sociétés et des statuts de la société.

Dans le cadre de notre mandat et conformément à la norme belge complémentaire aux normes internationales d'audit (ISA) applicables en Belgique, notre responsabilité est de vérifier, dans tous les aspects significatifs, le respect de certaines obligations légales et réglementaires. Sur cette base, nous faisons les déclarations complémentaires suivantes, qui ne sont pas de nature à modifier la portée de notre opinion sur les comptes annuels :

- Le rapport de gestion traite des mentions requises par la loi, concorde avec les comptes annuels et ne comprend pas d'incohérences significatives par rapport aux informations dont nous avons eu connaissance dans le cadre de notre mandat.
- Sans préjudice d'aspects formels d'importance mineure, la comptabilité est tenue conformément aux dispositions légales et réglementaires applicables en Belgique.
- L'affectation des résultats proposée à l'assemblée générale est conforme aux dispositions légales et statutaires.

- Nous n'avons pas à vous signaler d'opération conclue ou décision prise en violation des statuts ou du Code des sociétés.

Fait à Bruxelles, le 20 novembre 2015.

La SCivPRL "DGST & Partners - Réviseurs d'entreprises",
Commissaire, Représentée par

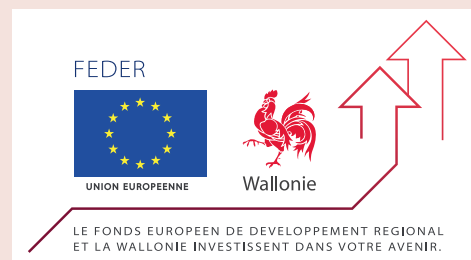
Michaël De Ridder
Réviseur d'entreprises



Rue Defacqz 17, Bte 2
B-7800 Ath

Tél. 068 28 75 92
Fax : 068 84 33 93

invest@wapinvest.be
www.wapinvest.be



LE FONDS EUROPEEN DE DEVELOPPEMENT REGIONAL
ET LA WALLONIE INVESTISSENT DANS VOTRE AVENIR.





Rue Defacqz 17, Bte 2
B-7800 Ath

Tél. 068 28 75 92
Fax : 068 84 33 93

invest@wapinvest.be
www.wapinvest.be